



RAPPORT ANNUEL **2023**

ASSEMBLÉE
GÉNÉRALE
2024



Sommaire

Rapport moral 3



L'AEDE EN 2023 4

70 ans d'action au service des plus vulnérables 6

Rapport d'activité et d'orientation 8

Chiffres clés 12

Bilan social 13



STRATEGIE 14



IMMOBILIER 16



INCLUSION 18



JOP PARIS 2024 20



PARTICIPATION 22

Aumônerie 24

Territoire d'Hautefeuille - Val d'Europe 26

Territoire de Coulommiers 28

Territoire de Melun 30

Territoire de Meaux 32

Territoire du Bourget 34

Territoire de Villeparisis 36

Territoire Grand Est 38

Service des sports
Joie et Vie 40

Bilan et compte de résultat 42

Procès verbal
Assemblée Générale 44

Rapport de gestion 46

RAPPORT MORAL



Cette année, notre assemblée générale revêt un caractère plus festif que d'habitude puisque notre association fête ses 70 ans ! Nous mesurons le chemin parcouru tout au long de ces soixante-dix années, et cet anniversaire nous confirme ce sentiment de reconnaissance à notre Créateur pour tout ce qui a été réalisé depuis 1954.

L'année 2023 a été marquée par des défis importants, mais également par des succès significatifs dans la poursuite de notre mission, à savoir, accompagner avec une exigence de qualité ceux qui en ont le plus besoin dans notre société.

Plusieurs projets ont abouti et des investissements ont été réalisés sur plusieurs de nos établissements et services et un éventail d'activités a été mené à bien. Ils sont décrits dans ce rapport annuel. Ils n'auraient pas été possible sans l'engagement et le dévouement de toutes nos équipes, qui, dans un contexte difficile ont su garder le cap.

Malgré nos succès, nous avons également été confrontés à des défis importants au cours de l'année écoulée, notamment :

- La diminution des financements publics pour le fonctionnement de nos établissements et services, ce qui a mis une pression supplémentaire sur nos ressources financières. Nous continuons à alerter nos autorités de contrôle et de tarification sur les besoins impérieux d'un financement permettant un fonctionnement efficient de nos structures.
- La pénurie persistante de professionnels qualifiés, limitant notre capacité à étendre nos services à ceux qui en ont le plus besoin.
- L'impact de l'inflation sur nos activités, nous obligeant à adapter nos dépenses et charges de fonctionnement pour nos établissements et services.

Malgré ces défis, nous restons résolument engagés dans notre mission et avons des projets ambitieux pour l'avenir, notamment :

- La transformation de l'offre, pour nous permettre de répondre aux besoins d'un plus grand nombre de personnes en situation de handicap dans notre société et promouvoir des modes de vie en milieu ordinaire.
- Le renforcement de nos partenariats avec d'autres organisations, poursuivant les mêmes buts que nous, avec les autorités locales pour maximiser notre coopération.
- L'exploration de nouvelles sources de financement et de partenariats stratégiques pour assurer la pérennité de nos activités à long terme.

Enfin, je tiens à exprimer ma gratitude sincère à tous ceux qui ont contribué au succès de notre association au cours de l'année écoulée, que ce soit nos professionnels dévoués, nos bénévoles engagés, nos partenaires précieux ou nos généreux donateurs. Votre soutien continu est la pierre angulaire de notre travail et nous vous en sommes profondément reconnaissants.

SUIVEZ NOS ACTUALITÉS SUR NOS RÉSEAUX SOCIAUX ET LES SITES

AEDE

f Association AEDE

in AEDE - ASSOCIATION
www.aede.fr

Les actualités de nos ESAT
sur esat.aede.fr

Le Mont des Oiseaux

f Mont des Oiseaux - AEDE

L'association des amis
du MDO: lesamisdundo.fr

EMMA Façon

Site e-commerce: emmafacon.fr

f EMMA Façon_AEDE

emmafacon_aede

1954 2024

L'AEDE EN 2023

L'AEDE, association médico-sociale loi 1901, accompagne des personnes de tout âge, en situation de handicap, dans la construction et la mise en œuvre de leurs parcours de vies.

Créé en 1954 par quelques bénévoles auprès d'enfants en situation de handicap, l'AEDE fête en 2024 ses 70 ans.

Depuis toujours l'AEDE est animée par des valeurs associatives de solidarité, de respect, d'ouverture d'esprit, de bienveillance, de bienveillance et d'engagement.

Ses actions et son ambition sont résolument tournées vers un service de qualité et l'inclusion sous toutes ses formes, lorsqu'elle est possible.

29 Établissements et Services



Gérard Theurelle

Directeurs Généraux nommés le 21 avril 2023



Philippe Goldschmidt



Sylvie Capelli
Directrice Administrative
et Financière



Sophie Maunier
Directrice Qualité
& Innovation



Corinne Viou
Responsable coordinatrice
des Ressources Humaines

1000 collaborateurs

150 bénévoles

4 ESAT

+1550 personnes accompagnées

1 service des sports

70 ANS D'ACTION AU SERVICE DES PLUS VULNÉRABLES



Ouverture de la Résidence des Lilas.
Établissement pilote dans l'accompagnement de personnes autistes adultes.

Ouverture de la Résidence le Chemin.
Établissement pilote pour Alzheimer jeunes (-60 ans) et maladies apparentées.

Implantation en Seine-Seine-Denis.
Ouverture de l'ESAT des Muguets et du SAMSAH de l'Oranger.



Acquisition du Domaine Emmanuel
à Hautefeuille et ouverture de l'ESAT (1968).



10 ans du Domaine Saint Jean

- Lancement de la plateforme de l'Oranger Territoire du Bourget.
- Fête des 70 ans de l'AEDE
- 20 ans de la Résidence des Servins

1954

1966

1997

2009

2013

2015

2017

2019

2021

2022

2023

2024

Création de l'AEDE

Quelques bénévoles sensibles à la détresse des familles, démarrent un travail d'accueil pour des enfants en situation de handicap, à Châtenay-Malabry (92).



1997 Ouverture de la Résidence Siméon

C'est dans les années 2000 que l'association poursuit son développement par la création de nombreux établissements et services en Seine-et-Marne.



Fusion avec l'APEAAINE

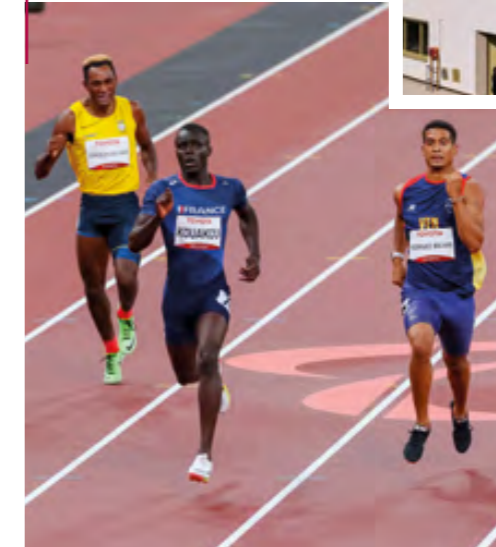
L'AEDE reprend la gestion de quatre établissements issus de l'association APEAAINE. Elle étend ainsi son activité à l'enfance et à l'autisme au travers de l'IME l'Oasis.



Fusion avec le Mont des Oiseaux

L'AEDE reprend, par le biais d'une fusion absorption, la gestion des deux établissements d'une association partageant les mêmes valeurs, dans le Bas-Rhin.

- **Charles-Antoine Kouakou est médaille d'Or aux JOP Tokyo 2021**
Travailleur à l'ESAT des Muguets et sportif paralympique sur 400 m.
- Lancement de la marque Emma Façon
- 10 ans du Clos des Châtaigniers
- 20 ans de la Résidence du Chêne



Mise en service de la Résidence de l'Amandier

- 20 ans de l'ESAT du Val d'Europe
- 15 ans du SAMSAH de l'Yerres



RAPPORT D'ACTIVITÉ ET D'ORIENTATION

L'année 2023 a été tout à la fois, une année de transition et de continuité. Transition du fait de l'intérim de direction générale mise en œuvre depuis le mois d'avril et continuité par rapport à l'année 2022, pour tous les dossiers traités s'inscrivant dans la ligne des exercices passés.

Philippe Goldschmidt – Gérard Theurelle • Directeurs Généraux

Nous sommes restés concentrés sur les missions et sur le déploiement de nos actions en faveur des personnes accueillies et accompagnées, dans le respect de nos valeurs et à l'écoute des évolutions et orientations des politiques publiques dans le champ du handicap.

Nous nous sommes efforcés de tenir le cap dans un environnement complexe en encourageant notre créativité et en œuvrant pour des changements sans rupture, par la promotion de pratiques innovantes à même de participer au changement de regard de la société sur le handicap.

Les obstacles se sont toutefois accumulés tout au long des derniers mois ne nous facilitant pas la tâche :

- Difficultés de recrutement, rotation importante dans les équipes, sous-effectifs dans certains établissements et services, désaffection des jeunes générations pour les formations... cette dégradation est une alerte sur l'état d'urgence qui touche le secteur médico-social. Elle est un risque d'engendrer une baisse de la qualité des accompagnements et du service rendu aux personnes accompagnées. Face à ce manque d'attractivité pour les métiers du lien et de l'accompagnement, et dans le prolongement des actions des fédérations des employeurs du secteur, nous nous employons à faire connaître l'AEDE, à offrir des conditions d'emploi et des modalités d'organisation de l'accompagnement stimulantes, porteuses de sens, tout en proposant des formations complémentaires adaptées.



En outre, l'AEDE s'est associée aux actions des fédérations afin que tous les professionnels oubliés par les revalorisations salariales soient enfin revalorisés (professionnels des filières administratives et logistiques).

- La trajectoire inflationniste de ces deux dernières années complique très sérieusement la maîtrise des budgets des établissements et services. Non seulement, il devient difficile d'établir des budgets et de les tenir, mais, malgré les efforts de maîtrise de nos dépenses de fonctionnement, la compensation des surcoûts par les financeurs n'est pas à la hauteur des besoins. Il devient très complexe de piloter à moyen terme, dans un environnement incertain.
- L'inflation normative, du fait de la multiplication des textes de loi mais aussi de celle des décrets et autres circulaires d'application, s'accompagne d'une croissance significative des obligations administratives à intégrer dans nos pratiques et à respecter. Cette augmentation des normes réglementaires et législatives s'inscrit dans un contexte de mutations socio-économiques et budgétaires importantes, contraignant nos secteurs à s'adapter à des changements toujours plus rapides, avec des moyens comprimés, entraînant une charge de travail de moins en moins assimilable à moyens constants.

L'AEDE entend offrir un accompagnement sécurisé, dont la qualité est éprouvée par des instances tierces, et respectueux des besoins et attentes des personnes accueillies, en les associant ainsi que leurs proches ou aidants, à la compréhension des évolutions du secteur. Cette volonté de contribuer, de manière transparente, à la qualité du fonctionnement des établissements et services est toutefois plus complexe, ou moins aisée aujourd'hui à mettre en œuvre, compte tenu de toutes les tensions évoquées ou rappelées ci-dessus.

Au regard des mouvements profonds dans notre société, l'AEDE est attachée à ce que s'opère, pour l'ensemble des professionnels et dans l'ensemble de ses organisations, un changement progressif de culture, offrant ainsi les conditions d'une innovation dans les pratiques d'accompagnement et de transformation de son offre de service.

Culture managériale, relations interdisciplinaires, place des personnes accompagnées dans les choix de soin et d'accompagnement, place des aidants ou des pairs aidants, mobilisation d'un réseau de partenaires, l'AEDE est attachée à faire évoluer ses prestations et ses modalités d'accompagnement en intégrant les orientations nouvelles promues par les pouvoirs publics.

C'est à un changement de regard sur la personne en situation de handicap auquel l'ensemble du secteur est convié pour la regarder non pas sous l'angle du manque et des limites, mais sous l'angle du potentiel et de ses capacités à agir.

Nous devons aller plus loin dans l'adaptation de la réponse aux besoins, mais aussi dans le respect des attentes et des préférences des personnes accueillies et accompagnées, en articulant souhaits d'autonomie et besoins de sécurité.

Toutefois, cette position que nous entendons clairement défendre, doit être à notre sens, modérée ou nuancée dans son application sur deux plans :

- En effet, à l'heure où l'attractivité de nos métiers est moindre et où la fidélisation des professionnels qui travaillent en établissement ne va plus de soi, il ne nous paraît pas opportun de tenir un discours unique qui viderait de son sens leur engagement auprès de personnes porteuses d'une pathologie psychique. Nous savons, en effet, combien l'accompagnement au long cours dans une structure qui offre, tout à la fois, une démarche thérapeutique solide, de la stabilité dans les repères et un cadre aussi bien protecteur, contenant mais aussi stimulant, est nécessaire pour ces personnes.
- L'approche inclusive impose aux équipes de professionnels un niveau de formation exigeant et une connaissance très fine des personnes accueillies, ce qui est bien difficile aujourd'hui à stabiliser compte tenu des changements fréquents dans les équipes. Pour réussir ces changements, il nous faut, au plus vite, pourvoir aux postes vacants et stabiliser à nouveau les équipes, en les rendant parties prenantes des évolutions en cours.

Le rapport qui suit donnera un aperçu du chemin parcouru tout au long de l'année.

Parmi les nombreuses actions, nous voudrions nous arrêter sur quelques-unes plus particulièrement :



Recrutements

La dirigeance de l'association a connu plusieurs changements avec des départs anticipés ou non, tant sur le siège que sur les établissements et services.

Plusieurs collaborateurs cadres nous ont rejoints ou ont été recrutés en 2023 pour une prise de fonction en 2024. C'est toujours avec une forte exigence que nous avons mené ces recrutements, au regard des missions qui nous sont confiées, dans le respect des valeurs de l'association. Nous souhaitons à tous les cadres récemment recrutés la meilleure intégration qu'il soit au sein de l'AEDE, avec la volonté qui est la nôtre et qui nous anime, d'offrir un accompagnement de qualité à toutes les personnes accueillies.

Dialogue social

Avec l'appui de Corinne Viou, Responsable des ressources humaines, assurant temporairement la coordination du service RH, nous avons conduit des négociations, permettant d'aboutir à la signature d'un accord collectif relatif à l'organisation et aux modalités de fonctionnement des comités sociaux et économiques, ayant à cœur de construire et d'entretenir un dialogue constructif avec les partenaires sociaux.

Évaluation de la qualité des prestations

Quatre établissements et services ont été évalués en 2023 selon le nouveau référentiel de la Haute Autorité de Santé (HAS), publié en 2022. Ce processus d'évaluation permet de valoriser la qualité de l'accompagnement proposé par les établissements et services de l'AEDE. Évaluer le niveau de qualité des prestations revient à mesurer l'écart entre nos modes d'organisation

et de fonctionnement, nos pratiques en matière d'accompagnement des personnes accueillies, les aspects réglementaires et légaux auxquels l'établissement ou le service est tenu de se conformer.

Il a aussi pour but de vérifier la connaissance, l'appropriation et l'application par les professionnels des « bonnes pratiques professionnelles ».

La négociation d'un CPOM avec les Départements de Seine-et-Marne et de Seine-Saint-Denis

Après avoir signé un contrat pluriannuel d'objectifs et de moyens (CPOM) avec l'Agence Régionale de Santé d'Île-de-France fin 2022, nous avons engagé des négociations similaires avec les Départements de Seine-et-Marne et de Seine-Saint-Denis concernant les établissements et services sous leurs compétences. Comme pour l'ARS, les CPOM constituent pour les départements un outil de régulation de l'offre médico-sociale, en introduisant dans les négociations budgétaires une vision pluriannuelle des engagements réciproques, assorties d'obligations pour les associations gestionnaires parmi lesquelles notamment :

- la mise en œuvre, par les établissements et services, des orientations stratégiques du schéma départemental de l'autonomie;
- l'amélioration de la performance et de la gestion interne des établissements (dans un souci d'amélioration continue du service rendu aux personnes accueillies).

Le Département de Seine-et-Marne ayant subi une cyber-attaque fin 2022, le processus a été ralenti. La signature du CPOM devrait aboutir en 2024.

Le séminaire des cadres de septembre

a été placé sous le signe, à la fois, de la convivialité et du partage des talents, qui sont nombreux et pas forcément valorisés au sein de l'association. Ces talents sont variés, à l'image de la diversité des territoires et des équipes. Ils méritaient que nous les mettions en valeur et que pour cela la parole soit librement donnée. C'est donc un florilège de quelques-uns, parmi les multiples talents déployés au sein de chaque établissement et service, que nous avons mis en exergue : café des familles, centre de loisirs inclusif, accompagnement de situations complexes... Nous avons laissé un temps libre l'après-midi pour échanger entre cadres, nous revoir après l'été, faire connaissance les uns les autres et partager sur nos réalités, nos expériences ou projets respectifs, gage d'une dynamique tangible qui donnera corps à cette idée de la solidarité que nous appelons, encore une fois, de nos vœux.

Les 20 ans de l'ESAT du Val d'Europe

L'occasion au cours d'une journée de convier les entreprises et les partenaires pour un temps d'échange et de partage sur l'évolution des ESAT et les défis à venir. Les travailleurs en situation de handicap, les salariés se sont impliqués dans cette manifestation et ont fait la promotion de leur savoir-faire. Situé dans le parc d'activités de la commune de Bailly-Romainvilliers, l'ESAT est proche de trois gros pôles économiques de la région (Disney, Village Nature et le centre commercial du Val d'Europe). Autant d'atouts pour développer ses missions, pour proposer un travail adapté et assurer un accompagnement médico-social. Nous tenons à remercier l'ensemble des salariés et des travailleurs qui font vivre ce bel établissement.

Le siège a entamé en 2023 une phase de travaux d'agrandissement

Construit en 2006 il est devenu trop « petit » et les salariés sont un peu à l'étroit dans les bureaux. Il convenait également de structurer les services du siège pour gagner en efficacité. Les travaux démarrés au printemps 2023 vont se terminer courant 2024 après quelques mois d'arrêt à la suite du désistement d'une entreprise, qui de fait a bloqué le chantier. Ce projet permettra à terme, de réorganiser

le siège grâce à des bureaux supplémentaires, et d'offrir aux salariés un espace de pause et de restauration dédié.

Le recrutement en janvier 2023 d'Olivier Turlin

au poste de responsable immobilier a apporté une bouffée d'oxygène. Ses expériences passées, ses compétences et sa ténacité, sont autant d'atouts qu'il met à disposition des directions pour gérer le patrimoine immobilier. Nous tenons à le remercier vivement pour le travail effectué, et notamment pour son implication sur le chantier du foyer de l'Amandier à Drancy. Il y a consacré une énergie énorme pour finaliser le chantier en sollicitant l'architecte, les entreprises et les bureaux de contrôle. Nous avons pu avoir ainsi l'avis favorable du SDIS fin 2023 et envisager l'ouverture en 2024. Il s'est saisi de nombreux dossiers et il mène de front plusieurs projets en cours. Vous découvrirez dans ce rapport un focus sur les missions de M. Turlin ainsi qu'un autre focus sur le concept à l'œuvre avec le projet de la Résidence de l'Amandier.

Pour finir, nous voulons vivement remercier tous les bénévoles qui s'impliquent dans toutes les célébrations de l'aumônerie et dans les diverses manifestations, sportives et culturelles (voir page 17) qui jalonnent le déroulement de l'année, et qui ont du prix aux yeux de tous. Leur présence à nos côtés est précieuse. Nous leur exprimons toute notre reconnaissance.

Nous souhaitons la bienvenue à tous ceux d'entre les professionnels qui ont rejoint l'AEDE en 2023. Qu'ils puissent exprimer leurs talents au service des personnes accueillies. Enfin, nous exprimons notre reconnaissance à tous les professionnels de l'AEDE qui, chaque jour, mettent leur énergie et leurs compétences au service des résidents et usagers pour leur offrir le meilleur accompagnement possible. Ils savent se mobiliser et déployer chaque jour leur enthousiasme et leur sensibilité au service des personnes accueillies dont le potentiel a été mis à mal par la maladie ou le handicap. Qu'ils en soient sincèrement remerciés.

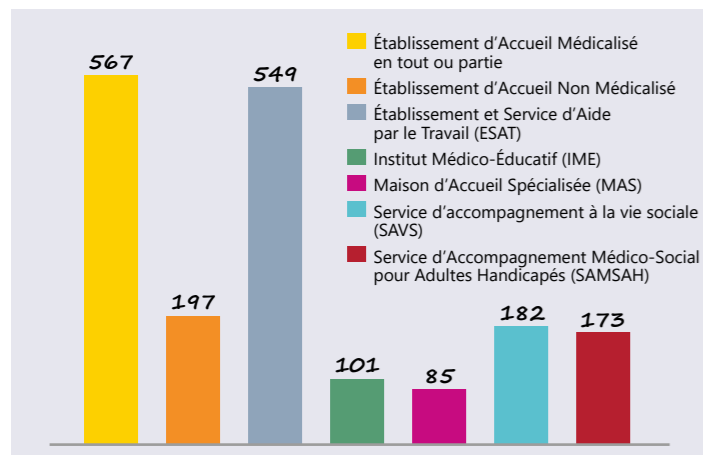
Tous ces défis à relever ensemble, n'auront de sens que s'ils sont orientés au service de tous ceux qui comptent sur nous.

LES MEMBRES DU CONSEIL D'ADMINISTRATION AU 4 AVRIL 2024

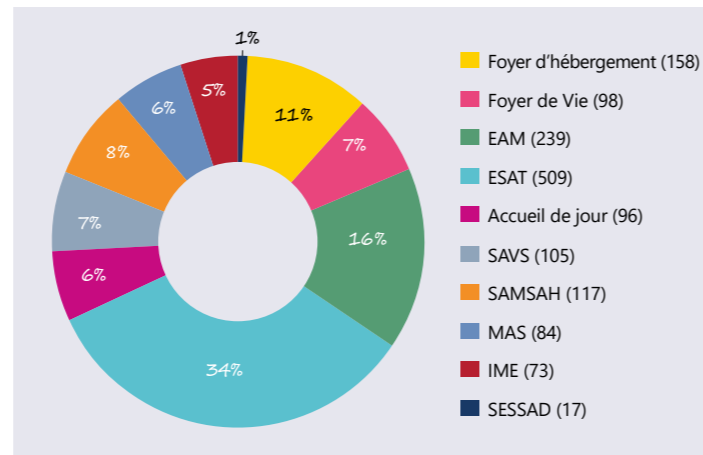
	DATE D'ENTRÉE	FONCTION
Baruteau Emmanuel	25/06/2022	
Dos Santos-Graber Claire-Lise	19/06/2021	Vice-Présidente
Dos Santos Valentin	10/06/2023	
Eyer Marc	19/06/2021	Trésorier
Furter Eric	19/06/2021	
Gatfossé Marc	19/06/2021	
Haldemann Joël	10/06/2023	Président
Hege Jean-Marc	25/06/2022	

	DATE D'ENTRÉE	FONCTION
Klopfenstein Christian	19/06/2021	
Laridon Jacques	10/06/2023	
Peterschmitt Denis	25/06/2022	
Poncelet Ghislaine	25/06/2022	
Ropp Bernard	25/06/2022	
Rychen David	25/06/2022	
Vandenbroucq Richard	19/09/2020	Secrétaire
Wahl Bertrand	10/06/2023	

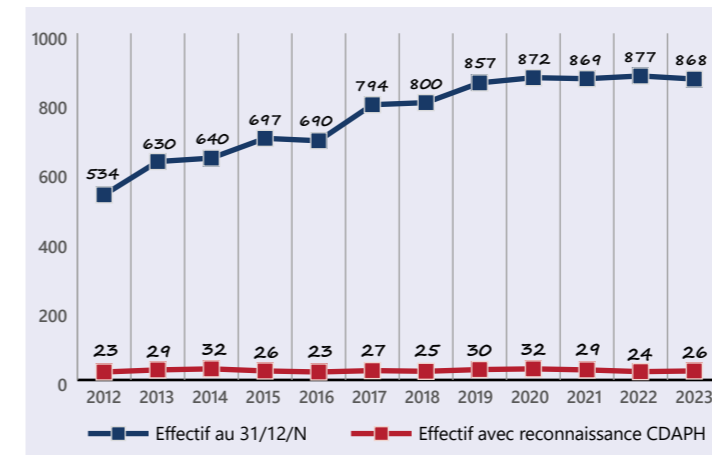
FILE ACTIVE PAR TYPE D'ÉTABLISSEMENT ET SERVICE



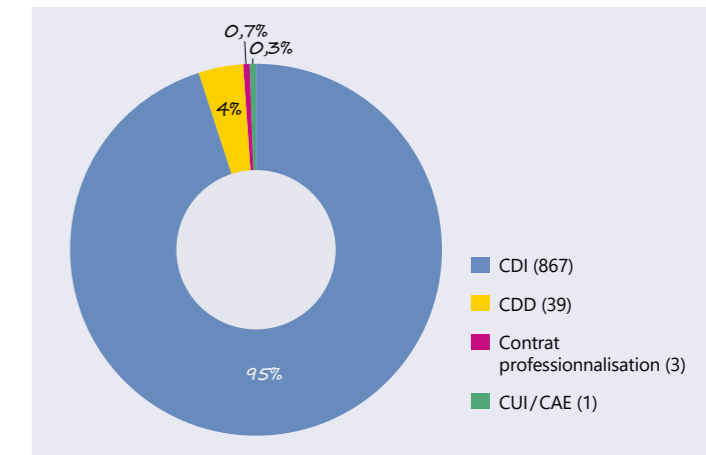
RÉPARTITION DES PLACES



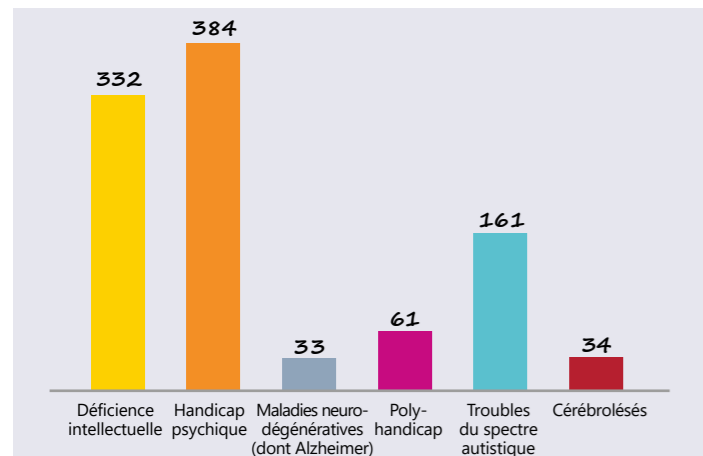
ÉVOLUTION DES EFFECTIFS CDI DEPUIS 2012



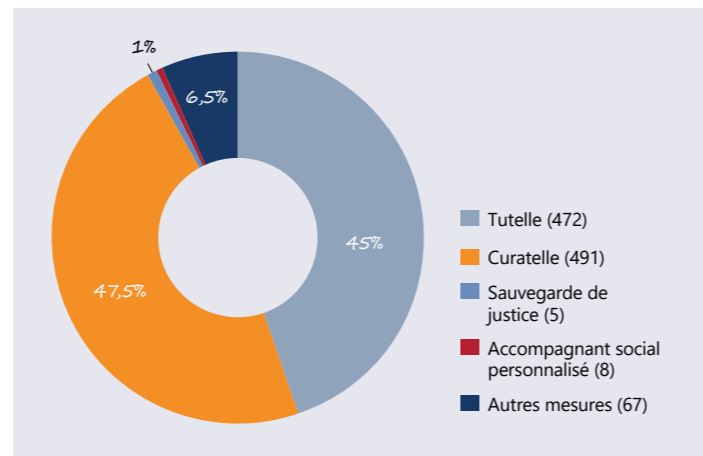
RÉPARTITION DES SALARIÉS PRÉSENTS AU 31/12/2023 PAR TYPE DE CONTRAT



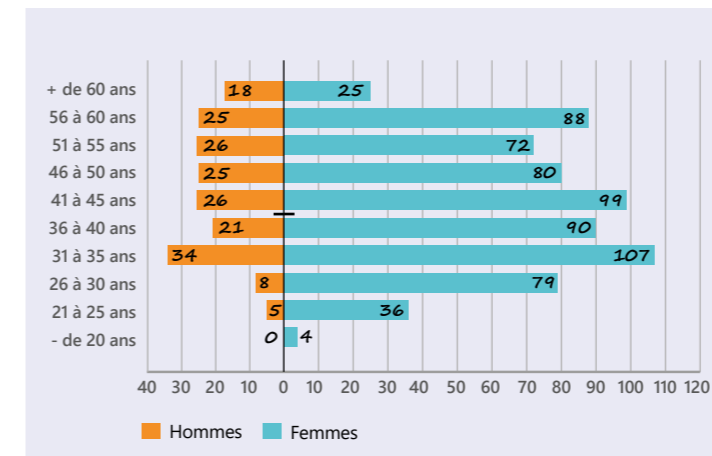
TYPE DE HANDICAP ACCOMPAGNÉ (HORS ESAT) (SITUATION CONNUE)



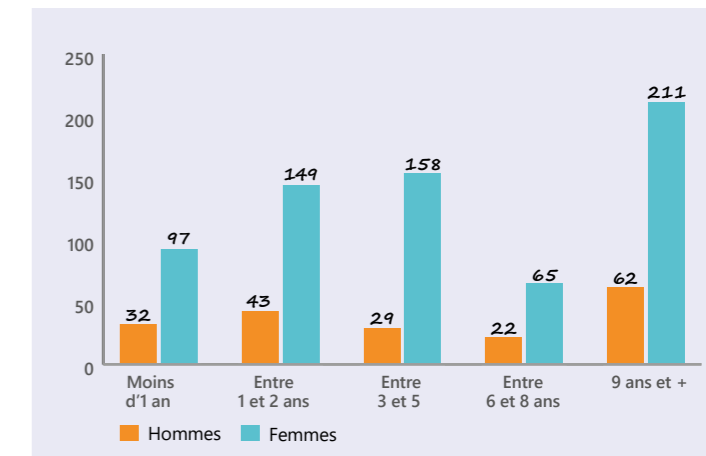
MESURES DE PROTECTION



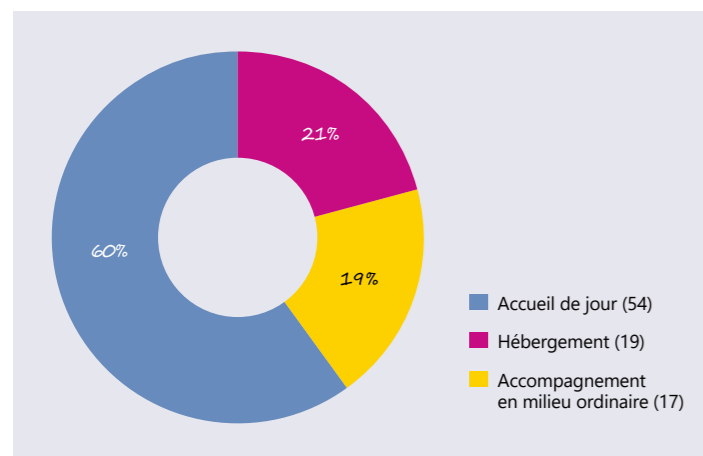
PYRAMIDE DES ÂGES AU 31/12/2023 - CDI



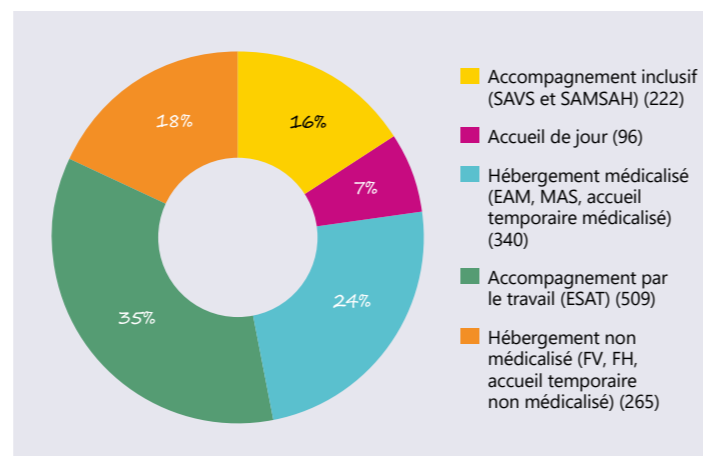
ANCIENNETÉ DE L'ENSEMBLE DU PERSONNEL CDI PAR SEXE AU 31/12/2023



ACCOMPAGNEMENT DES ENFANTS



ACCOMPAGNEMENT DES ADULTES



FORMATIONS EN COURS D'EMPLOI

Base brute	Montant consacré à la formation
29 600 717,16 €	626 359,84 €

	Niveau 5	Niveau 4	Niveau 3			Niveau 2	Niveau 1		
	A.M.P / Aide soignant	Moniteur éducateur	Éducateur Tech. Spé.	Éducateur spécialisé	Moniteur d'atelier	Administratif: DUT / Licence	Éducateur sportif	Directeur Établ. Sociaux / Master 1 / CAFDES	DESS / Master 2
2020	3	2	-	2	1	-	1	5	2
2021	3	7	-	3	2	-	1	6	-
2022	14	6	-	2	1	-	-	5	3
2023	13	5	-	1	3	-	-	3	3

DIPLÔMES OBTENUS PAR DES SALARIÉS EN FORMATION

	Niveau 5	Niveau 4	Niveau 3			Niveau 2	Niveau 1		
	A.M.P / Aide soignant	Moniteur éducateur	Éducateur tech. spé.	Éducateur spécialisé	Moniteur d'atelier	Administratif: DUT / Licence	Éducateur sportif	Directeur Établ. Sociaux / Master 1 / CAFDES	DESS / Master 2
2020	2	1	1	1	1	-	-	1	1
2021	-	4	1	-	1	-	-	2	-
2022	4	3	-	-	1	-	-	2	2
2023	8	4	-	4	-	1	-	1	1



STRATEGIE

VERS LA LOGIQUE DE PLATEFORME

La Résidence de l'Amandier, conçue au départ comme un foyer de vie, a vu ses missions évoluer. Avec le SAMSAH de l'Oranger et le secteur psychiatrique de Seine-Saint-Denis, ils constituent une plateforme de soins et de services pour la mise en œuvre d'outils et de procédés visant à aider les personnes vivant avec des troubles psychiques à se rétablir. L'AEDE porte ainsi une approche innovante autour de la réhabilitation, du rétablissement et de l'inclusion.

LA PLATEFORME DE L'ORANGER: UN CONCEPT NOVATEUR

Les équipes de l'Amandier et de l'Oranger ont pour objectif le rétablissement et l'inclusion des personnes souffrant de troubles psychiques. Il s'agit de les aider à utiliser leurs capacités pour dépasser leurs difficultés, favoriser l'autodétermination, l'estime de soi et leur permettre de développer du lien social. Elles soutiennent les usagers dans leurs projets d'insertion, par le logement, les activités et le travail. Le partage des espaces et activités permet un travail sur le vivre ensemble et la place dans la Cité. En plus du SAMSAH, l'Oranger a ouvert au printemps 2024, une équipe mobile pour les aidants et leurs proches aidés, ainsi qu'un accueil de jour médicalisé (à terme 5 places non médicalisées, 21 places médicalisées). En étroite collaboration avec les acteurs du secteur psychiatrique et véritable outil de réhabilitation psychosociale, la plateforme « s'appuie sur un projet de soin élaboré avec la personne accompagnée qui se décline dans le but de favoriser la réalisation de son projet de vie, au plus près de ses capacités ».¹

¹ BAZIN Nadine, ROUSSEL Céline, ESTINGOY Pierrette, « Centre de jour: un outil pour la réhabilitation », L'information psychiatrique, 2013

Témoignage

Sylvie Rabineau - Directrice Ajointe de la Résidence de l'Amandier

L'aménagement du bâtiment principal ayant été retardé par les travaux, nous avons commencé par l'ouverture de deux maisons avec les personnes en situation d'urgence. Un mois après nous avons organisé la fête des voisins pour faciliter l'intégration dans le quartier. Mission réussie! Cela a été un des plus beaux moments de l'année! C'est un beau projet, innovant, qui mérite d'être vécu et nous a aidés à trouver les mots pour faire patienter les futurs bénéficiaires, les familles et les partenaires. Nous allons aider les personnes à vivre avec leur maladie et aller vers le rétablissement, pour si possible, les accompagner vers le milieu ordinaire. J'ai hâte de voir le premier résident sortir de la résidence, et accomplir son projet!

UNE MODALITÉ D'ACCUEIL ORIGINALE

La « Résidence de l'Amandier » comprend un Établissement d'Accueil Médicalisé (EAM) de 8 places en hébergement, et un Établissement d'Accueil Non Médicalisé pour un total de 55 places. Ce qui comprend un hébergement de 26 places sur site et de 24 places en habitat diffus, selon différents dispositifs:

- RELAIS: 17 places d'hébergement en chambres individuelles + 4 places d'accueil temporaire,
- PASSERELLE: 4 studios d'accueil + 1 studio d'accueil temporaire dans le bâtiment principal,
- TREMPLIN, en habitat diffus au sein de maisons: Pascal (5 chambres), Turgot (5 chambres), Marconi (5 studios), et fin 2024/ début 2025, 9 chambres dans 2 maisons distinctes.

Cette modalité originale d'accueil permet de couvrir un large champ des besoins des personnes accompagnées, d'assurer la continuité des soins, de faire face à des situations d'urgence, ou qui nécessitent le maintien dans l'environnement. Sa mission est d'offrir un espace de socialisation, d'intégration, d'épanouissement et de valorisation à travers des modalités d'accompagnement diversifiées: activités, animations, sorties, communication...





RELEVER LE DÉFI ENVIRONNEMENTAL

La mission Gestion du patrimoine immobilier de l'AEDE est à elle seule un vaste chantier. Entre la réglementation en constante évolution et les enjeux environnementaux, son responsable immobilier assure l'accompagnement des établissements sur leurs obligations réglementaires de sécurité, de respect des règles d'urbanisme, les travaux d'entretien des bâtiments, l'acquisition de biens immobiliers, le suivi des projets et la livraison des ouvrages, ainsi que les gros sinistres.

ACCOMPAGNER LES ÉTABLISSEMENTS SUR LA SÉCURITÉ

Grâce à un entretien et des investissements réguliers, les établissements de l'association sont en bon état, garantissant la sécurité des personnes accompagnées et des professionnels. Les 29 établissements et services de l'AEDE sont soumis à des obligations réglementaires, des contraintes techniques et environnementales. En tant que ERP (Établissement Recevant du Public), les établissements, à l'exception notamment des ESAT, sont soumis, tous les trois ans, à la visite du Service Départemental d'Incendie et de Secours (SDIS). La commission de sécurité vérifie le bon fonctionnement des matériels de protection : désenfumage et détection incendie, issues de secours, bornes incendie la formation des salariés...

Le responsable Immobilier apporte son expertise à la préparation de ces visites et suit les travaux d'entretien, de rénovation et de réfection nécessaires.

LE DÉFI ENVIRONNEMENTAL

Le responsable Immobilier participe à la politique environnementale de l'AEDE; il accompagne les établissements soumis aux dispositifs réglementaires :

- Le Bilan Carbone à réaliser avant 2025, porte sur le calcul des émissions de gaz à effet de serre des bâtiments, des véhicules de l'AEDE, celles générées lors des déplacements du personnel domicile-travail et ainsi que par une grande partie des activités.
- Le Décret dit « Tertiaire » de 2019 fixe des objectifs ambitieux pour la réduction de la consommation énergétique, avec une première étape de -40% d'ici 2030 pour de nombreux établissements. Les interventions pourront porter sur des

Témoignage

Olivier Turlin - Responsable Immobilier
Arrivé début 2023 à l'AEDE, après 20 ans dans la maîtrise d'ouvrage pour le secteur du logement social, pour des réhabilitations lourdes en milieu occupé, la rénovation de quartiers dégradés et le suivi de programmes de constructions neuves.

« Mon parcours me permet de disposer d'une large vision des problématiques et enjeux liés à l'immobilier. Une vision fort utile pour accompagner et développer le patrimoine de l'AEDE. Rejoindre le secteur médico-social fait sens par rapport à mes aspirations personnelles, mon besoin d'aider et mes valeurs. Après une année très dense, j'apprécie les nombreux échanges avec les établissements et services. Je serai très moteur pour poursuivre au mieux l'entretien et le développement des établissements et les accompagner sur le challenge environnemental des années à venir. »



modifications des installations tels que l'éclairage, les chaudières, l'isolation des bâtiments, notamment ceux des ESAT.

Il s'agit d'un vaste chantier stratégique, qui nécessitera un plan d'actions précédé d'audits énergétiques, ainsi qu'une sensibilisation des directions, des professionnels, des usagers, et une évolution de nos pratiques pour améliorer notre performance. Les axes d'amélioration portent sur la maîtrise des dépenses, le suivi rigoureux des consommations énergétiques, etc... au regard des attentes des établissements et services dans le respect des politiques publiques pour le secteur du handicap.

IMMOBILIER



RECONNAITRE LES TALENTS

L'AEDE a toujours développé une politique dynamique d'inclusion, par l'insertion professionnelle, par la promotion du sport, grâce à une stratégie d'habitat diffus, ou en soutenant les projets favorisant le contact avec les autres. Cette volonté inclusive passe aussi par des projets socio-culturels qui permettent aux résidents impliqués d'obtenir une reconnaissance de leurs multiples talents. Une modalité d'inclusion originale et efficace!

Témoignage

Christine Gauthier – co-responsable des Restos du Cœur à Lagny-sur-Marne

Des résidents des Servins viennent tous les mercredis sur le centre des Restos du Cœur pour le tri de la ramasse, le rangement du stock, la préparation et la distribution alimentaire. Cette activité est possible avec les résidents sachant compter et lire les indications, s'adapter aux consignes et qui sont à l'aise avec les autres personnes.

En deux ans, nous avons pu observer une évolution, les résidents restent moins entre eux et vont plus vers les autres bénévoles du centre et les personnes accueillies, l'ambiance est agréable et ils sont bien intégrés. Il faut de temps en temps freiner leur enthousiasme, car ils auraient tendance à être trop généreux.

DES TALENTS DE CHANTEURS D'OPÉRA

Catherine Boni, ancienne chanteuse lyrique, reconvertie dans l'accompagnement et les vertus thérapeutiques du chant, anime depuis 2019 l'atelier des Servins avec une douzaine de résidents. Avec son association Vive Voix, elle monte différents projets qui permettent aux chanteurs en situation de handicap de se produire en concert, notamment en 2023, au Château de Versailles et au musée de la Grande Guerre de Meaux. Devant le succès de ces concerts, la Résidence des Servins est devenue pilote d'un projet culturel « Dans notre forêt », qui donnera lieu en juin à deux concerts de chants autour de la thématique des arbres.

Le projet est subventionné en partie par l'ARS et la Direction Régionale des Affaires Culturelles (DRAC) d'Île-de-France grâce au dispositif « Art et handicap ». Ce projet est aussi la rencontre avec de nombreux partenaires, le pôle culture de la mairie de Bailly-Romainvilliers, le centre culturel la Ferme Corsange, les enfants chanteurs des classes Ulis de la ville et la MAS de la fondation OVE où les résidents du Domaine du Saule répètent.

DES TALENTS DE BÉNÉVOLES AU GRAND CŒUR

Grâce aux équipes de la Résidence des Servins et à la municipalité de Bailly-Romainvilliers très investie dans l'inclusion, des résidents, volontaires et moteurs, se sont engagés dans de nombreux projets artistiques et socio-culturels pour sensibiliser le grand public. Ils ont vidé leurs placards et monté une brocante solidaire au profit des Restos du Cœur, dont ils assurent aussi la distribution alimentaire chaque semaine. Ils ont accueilli les enfants du centre de loisirs de Nanteuil-lès-Meaux pour leur kermesse dans le parc de la Résidence, ont monté et animé les ateliers jeux. Les résidents des Servins réfléchissent à d'autres projets pour 2024, comme sensibiliser les enfants des écoles, au travers d'ateliers de découverte du handicap visible et invisible. Toutes ces activités inclusives « sont une énorme réussite, car ils ont été reconnus dans ce qu'ils faisaient, ils se sentent utiles ! » comme le souligne Elodie Grebonval, directrice adjointe de la Résidence des Servins qui coordonne les projets.



Concert répétition du projet lyrique « Dans notre forêt » à la Chapelle royale du château de Versailles

INCLUSION



JOP PARIS 2024

DES JO À LA PRATIQUE SPORTIVE RÉGULIÈRE

La préparation des JO Paris 2024 est l'occasion de relancer la politique gouvernementale sur la « nation sport », et au niveau de l'AEDE, de déployer la valeur sport, grâce notamment à l'exemple inspirant de Charles-Antoine Kouakou. En favorisant la pratique régulière d'un sport, l'association relève ainsi un enjeu de santé essentiel, qui perdura après l'effervescence des Jeux Olympiques.

ORGANISER UNE PRATIQUE SPORTIVE RÉGULIÈRE

Le service des sports a mis en place depuis novembre 2023, un programme sport-santé pour les usagers. Mis au point et organisé par Alice Ruelle, éducatrice sportive au Domaine Emmanuel, ce programme débute par une évaluation de la condition physique de chacun dans la plupart des établissements de l'AEDE (test d'effort, fréquence cardiaque, évaluation musculaire, de la souplesse et de l'équilibre). Les équipes médicales et éducatives, les cadres sont invités à participer au programme. Ce sont donc plus de 38 créneaux sportifs proposés dans les établissements, auxquels s'ajoutent ceux organisés par les éducateurs sportifs sur place.

SIX BÉNÉVOLES AUX JOP

Marianne, Emilia, Gaëtan, Toufik, Patrick et Christopher sont très investis sur de nombreux événements sportifs de l'AEDE. Ils se sont lancé le défi de voir plus grand, en participant aux Jeux à Paris en tant que volontaires. Ils ont pris 10 jours de vacances en 2023 pour s'engager aux Global Games à Vichy, à l'accueil et comme mascottes; une étape cruciale pour accéder à une reconnaissance pour les JOP à Paris. Pari gagné! Ils vont participer au printemps 2024 à la rencontre des volontaires, récupérer leurs tenues en juillet, pour ensuite œuvrer à la bonne organisation des Jeux Paralympiques sur



Témoignage
Alice Ruelle - Éducatrice Sportive au Domaine Emmanuel

Lutter contre la sédentarité est un de mes défis! J'ai monté un programme «Défi sport-santé» pour amener les usagers et les salariés à prendre conscience que 30mn de marche par jour était un minimum pour être en forme. Ils ont calculé leurs pas quotidiens avec un podomètre et participé à un ou deux créneaux sportifs par semaine (cardio, vélo, danse, sports collectifs). Le défi a duré plusieurs mois, soutenu par une autoévaluation des efforts et des médailles pour récompenser le groupe atteignant ses objectifs.

Je suis très contente de la mobilisation sur ce programme: je suis passée de 4 à 14-20 participants par créneau, l'activité danse a permis de monter un spectacle, et d'autres établissements m'ont sollicitée pour le mettre en place.



Mascotte des Global Games à Vichy en juin 2023 avec Gaëtan bénévole (dans la mascotte), Andrew Parson Président du Comité International Paralympique et Emilia bénévole.

OBJECTIF PARIS 2024

Charles-Antoine Kouakou poursuit sa préparation pour les prochains JOP, où il espère, soutenu par son fan club, réétirer au Stade de France, son exploit de Tokyo. Bien entouré de son éducateur sportif Alexis Champin à l'ESAT des Mugnets, par son entraîneur Vincent Clarico qui l'avait mené à la victoire, par la FFSA et son club Antony 92, il a obtenu sa qualification aux JOP lors des Championnats de France d'Athlétisme en juillet, en battant le record d'Europe en 47'59 sur 400m. Médaille d'or aux Championnats du Monde et d'Europe Virtus tout début 2024, Charles-Antoine confirme sa forme olympique! Il est très fier d'avoir été choisi comme porteur de la flamme olympique lors de son parcours en Seine-Saint-Denis.



PARTICIPATION

ÊTRE ACTEUR D'UN PARCOURS DE QUALITÉ

Avoir des droits, les connaître, les faire reconnaître pour pouvoir en disposer... est un enjeu central des politiques sur le handicap qui ont récemment renforcé la représentativité des usagers et travailleurs pour qu'ils soient acteurs de leur parcours.



Réunion inter-CVS du territoire de Melun

UNE VISION ORIGINALE INTER-CVS

Les CVS (Conseils de la Vie Sociale), obligatoires depuis la loi 2002, ont vu en 2023 leurs missions élargies. Désormais, les élus doivent être consultés sur les droits et libertés des personnes accompagnées. Ils participent à l'évaluation de l'établissement et sont associés à l'élaboration et la révision du projet de l'établissement ou de service, en particulier le volet sur la politique de prévention et la lutte contre la maltraitance. Lors d'une formation commune sur ces nouvelles missions, les représentants des usagers des trois établissements du territoire de Melun ont décidé de collaborer sur des sujets spécifiques. Dans ce cadre ils ont invité une « personne qualifiée » du département, un mandataire judiciaire et engagé dès 2024 la rédaction d'une Charte de bientraitance propre au territoire. « Ces réunions inter-CVS permettent de renforcer la représentativité des usagers au-delà de leur établissement et la (re)connaissance de leurs droits », comme le souligne Karima Berria-Mohamed, directrice du territoire.

LES CVS ASSOCIÉS À L'ÉVALUATION

La Haute Autorité de Santé (HAS) a mis en place un nouveau référentiel d'évaluation des établissements et services. L'objectif est de permettre à la personne d'être actrice de son parcours, de renforcer la dynamique qualité et de promouvoir une démarche porteuse de sens pour les professionnels.

Dans ce nouveau cadre, les membres du CVS sont interviewés par le cabinet extérieur chargé de l'évaluation, afin de s'exprimer sur les modalités de leur accompagnement et le respect de leurs droits.

Les établissements et services de l'AEDE s'approprient le nouveau référentiel en procédant à leur propre auto-évaluation. Les résidents et usagers sont invités à y participer.

LES DÉLÉGUÉS DES PERSONNES, UN ACQUIS DE LA TRANSFORMATION DES ESAT

Le plan de transformation des ESAT a notamment pour objectif de rapprocher les droits individuels et collectifs des travailleurs en ESAT de ceux du milieu ordinaire, leur permettant ainsi d'être acteurs de leur parcours de vie. Trois dispositifs renforcent leur représentativité, le CVS pour les sujets collectifs, le « Délégué des personnes » pour les questions individuelles et enfin « l'instance mixte » (travailleurs et salariés) pour les problématiques d'hygiène, de qualité de vie et de sécurité au travail. La Direction Qualité et Innovation a mis en place des réunions avec tous les travailleurs élus aux CVS ESAT. Ces rencontres ont déjà permis de traiter les changements dans l'acquisition des congés payés, la lecture d'un bulletin de paie et les nouveaux dispositifs de représentation. L'AEDE a organisé les élections des délégués (2 par ESAT) en juin 2023, et leur formation –obligatoire– début 2024.

Témoignage

Nina Leberre - Éducatrice spécialisée à l'ESAT du Val d'Europe depuis 2 ans

Les nouvelles modalités de représentativité sont une belle avancée que les travailleurs sont encore en train de s'approprier, notamment pour faire le tri entre les questions qui relèvent du CVS et celles de l'instance mixte. J'ai donc demandé à faire la formation avec le délégué élu, Luc Fontaine et son suppléant, pour les accompagner à recevoir les travailleurs, à mener les entretiens et à préparer les comptes-rendus. Nous les accompagnons aussi pour construire des outils pédagogiques : affichage et guide FALC pour leurs collègues.



Aumônerie

« Je suis avec vous tous les jours »
(Évangile selon St-Matthieu 28, 20)

Chaque jour, avec l'équipe de bénévoles de l'aumônerie, nous cherchons à nous tenir aux côtés des usagers et à les accompagner dans leur cheminement.
«Serez-vous toujours là pour moi?» : cette question nous est souvent posée, explicitement ou implicitement. Et en équipe nous voulons leur faire comprendre que nous serons toujours à leurs côtés.

Frère Marc de Jésus serviteur • Aumônier

Accompagner les étapes de la vie

Chaque année, nous avons la grande joie de célébrer des baptêmes, communions et confirmations, mais aussi parfois des fiançailles ou des mariages. Comment ne pas mentionner ici l'émotion si intense lorsque Maya, atteinte d'une maladie neurodégénérative grave et accueillie à la Résidence le Chemin à Cesson, a reçu le baptême, entourée de ses proches et de ses amis résidents ?

Mais il s'agit également d'accompagner les temps de maladie et de deuil. Ainsi en 2023, 21 usagers de l'AEDE sont décédés. À chaque fois, l'aumônerie a été présente pour accompagner les usagers en deuil et les familles, soutenir les professionnels, transmettre l'espérance et célébrer l'adieu dans les établissements et des lieux de culte extérieurs.



Accompagner la vie sociale et associative

L'aumônerie est aussi un lieu de rencontres, qui favorise le lien social des personnes participantes.

Les temps forts de l'année sont l'occasion de célébrations festives qui rassemblent en grand nombre d'usagers, professionnels, familles et amis. Que ce soit lors de la randonnée annuelle de l'association, à l'occasion des fêtes de Noël et de Pâques, ou bien le jour de l'assemblée générale, les célébrations proposées permettent de créer ou de renforcer des liens d'amitié et de prière entre les participants.

Cette année, nous avons aussi eu la joie d'accueillir la troupe des Light-



clubberz pour deux représentations exceptionnelles qui ont rassemblé près de 400 personnes. Les lycéens, étudiants et jeunes professionnels formant cette troupe nous ont proposé un magnifique spectacle spirituel mêlant théâtre, chants, danses et live painting.

Témoignage

Ali Manar Moulay – Aide-soignant
à la Résidence des Roseaux depuis 12 ans

L'aumônerie apporte des bienfaits incontestables. Elle fournit un soutien spirituel et émotionnel aux résidents qui font face à des parcours de vie souvent tumultueux marqués de traumatismes réels. Cette connexion avec la spiritualité peut insuffler un nouveau sens à leur existence et les aider à trouver un point d'ancrage.

Avec Djulu Djamba et Sébastien Giraudeau, nous aidons les bénévoles, Isabelle et Martine, ainsi que le frère Marc pour la participation aux manifestations. Notre motivation a créé une dynamique et le nombre de participants est en forte augmentation.

Ces manifestations offrent un espace où les résidents se sentent liés les uns aux autres et permettent des rencontres. Les avantages de l'aumônerie s'étendent également aux professionnels, confrontés quotidiennement à la souffrance et à la détresse. Ils y trouvent un soutien pour raviver leur dévouement envers les résidents.

Accompagner les questionnements personnels

L'aumônerie permet également à chacun d'exprimer ses difficultés, ses joies, ses inquiétudes dans un cadre bienveillant d'écoute et de compréhension mutuelles. En plus des temps vécus en groupe, les membres de l'aumônerie se rendent disponibles pour des temps d'échanges individuels et d'écoute spirituelle. Nous constatons une demande croissante pour des accompagnements de ce type, qui sont particulièrement précieux lorsque les liens avec les proches se font rares.



Accompagner l'ouverture de la Résidence de l'Amandier

Dès l'ouverture des premières maisons de l'amandier, au printemps 2023, nous avons fait connaissance avec l'ensemble des personnes accueillies, et noué de belles amitiés. Un groupe d'aumônerie a aussitôt vu le jour, rassemblant chrétiens et musulmans dans le partage et la prière. Quelques témoignages de participants :

Jean-Michel : « C'est une très bonne expérience, riche en connaissances, en discussions ouvertes et profondes. En tant que croyant, et je trouve ça très enrichissant d'échanger autour d'un texte et que chacun d'entre nous puisse partager son avis, son ressenti. »

Nordine : « J'ai toujours eu un lien très fraternel avec frère Marc. J'ai ressenti de la paix et de la bienveillance. L'aumônerie me plaît beaucoup, les discussions et le partage entre différentes religions apaisent mon cœur, mon âme ainsi que mon esprit. »

Etienne : « Depuis quelques semaines, j'interviens comme bénévole à la Résidence de l'Amandier. Quelle joie de voir l'intérêt des résidents pour la Parole de Dieu, leur soif spirituelle malgré la souffrance liée à la maladie et au handicap. L'authenticité de leurs prières m'interpelle et me touche particulièrement. »



Témoignage

Pierre-Adrien Dumas – Pasteur de l'Église Protestante Unie de Nanteuil-les-Meaux

J'interviens à la Résidence des Servins depuis trois ans, tous les 15 jours. Avec Thi-My Gosselin, bénévole catholique, nous animons une séance pour les résidents qui le souhaitent. Nous chantons des cantiques, nous lisons un texte biblique, nous en parlons en essayant de l'actualiser, notamment au regard de leur handicap. Nous prenons des nouvelles les uns des autres et terminons par un temps de prière. Ce sont des séances à la fois très courtes et très denses. Il y a toujours beaucoup de joie et j'ai l'impression qu'ils m'apportent plus que je ne leur apporte. Le presbytère étant voisin de la résidence, nous nous croisons souvent et j'ai le souci de les appeler par leur prénom et de les tutoyer. Ils ont besoin de ce rapport d'égalité, de pouvoir m'embrasser et me prendre dans leur bras, par rapport aux relations plus strictes qu'ils peuvent avoir à la Résidence. J'aime beaucoup la phrase de John Bost « J'accueillerai ceux que tous repoussent... et je mettrai des fleurs sur leur chemin ». C'est ce que j'essaie de faire, en partageant avec eux l'amour et la grâce de Dieu, qui nous permet d'être libre. Le reste est annexe ; et c'est une bonne nouvelle!*

*Pasteur du Réveil (1817-1881) pionnier de l'action sociale



L'AUMÔNERIE DE L'AEDE
c'est

- ▶ Un aumônier et une vingtaine de bénévoles.
- ▶ Des groupes de prière et de partage dans tous les foyers de vie.
- ▶ Des groupes de parole dans les ESAT.
- ▶ Des célébrations et événements festifs ouverts à tous.
- ▶ Un accompagnement de la fin de vie et du deuil.
- ▶ Un soutien aux usagers et professionnels qui le sollicitent.
- ▶ Une assistance aux établissements pour la mise en œuvre de la démarche éthique.



Retrouvez via ce QR code toutes les photos de l'Aumônerie



TERRITOIRE D'

Hautefeuille Val d'Europe

J'exprime toute ma gratitude envers les professionnels pour leur engagement en faveur d'un accompagnement plus inclusif, humain et respectueux des personnes, notamment dans un contexte de transition. Unis dans la diversité, les professionnels s'illustrent par leur implication dans une réflexion globale d'évolution et de transformation de notre offre de services.

Karima Berria-Mohamed • Directrice territoriale par interim



Lieux de vie du Domaine Emmanuel

Des changements de direction et un renouvellement du personnel ont justifié une nécessaire adaptation des professionnels et des personnes accompagnées. Deux grandes campagnes ont été conduites en partenariat avec la gendarmerie de Tournan-en-Brie: prévention contre les maltraitances sexuelles et des réseaux sociaux, et contre les comportements agressifs et les addictions. Ces actions de sensibilisation, ouvertes à près d'une centaine d'usagers ont été des temps forts d'échanges et d'apprentissages.

Les professionnels n'ont eu cesse de favoriser les rencontres des personnes par la mise en place de projets «XXL», impliquant un collectif de plusieurs ESMS de différentes associations: un loto géant, la privatisation d'un restaurant et d'une boîte de nuit... Dans un contexte de fragilité et d'isolement familial de certains résidents, le foyer noue depuis de nombreuses années des relations privilégiées avec des bénévoles «nos amis d'accueil», qui invitent des résidents de l'établissement le week-end.

7 route de Pézarches, 77515 Hautefeuille • 01 64 75 66 50 • domaineemmanuel@aede.fr
Foyer d'hébergement de 85 places • Établissement d'Accueil Médicalisé de 20 places dont 5 en accueil de jour • 53 salariés

ESAT

Des directions de transition et des changements de cap ont quelque peu bousculé les repères des professionnels et des travailleurs. Le plan de transformation des ESAT engagé dès 2023, marque de manière significative la reconnaissance et la valorisation des droits des travailleurs en situation de handicap: mise en place de l'instance mixte, du délégué des personnes, VAE CAP en couture et blanchisserie, validation d'un niveau de compétences de plus d'un tiers des travailleurs...

Le développement des activités jardins espaces verts, couture et blanchisserie offre de nouvelles perspectives économiques et stratégiques pour les ESAT et les travailleurs. La journée portes ouvertes pour les 25 ans des Ateliers Brilane et les 10 ans de l'ESAT du Val d'Europe, les travaux d'extension des JEV à Hautefeuille, la réécriture des règlements de fonctionnement et des projets d'établissement ont marqué la vie des établissements.

Directeur Esat multisites: Patrice Buisson
Directeur-Adjoint Esat multisites: Yannick Piquet

ESAT du Domaine Emmanuel
154 places • 30 salariés
7 route de Pézarches • 77515 Hautefeuille
Tél.: 01 64 75 66 50
esatdomaineemmanuel@aede.fr

ESAT du Val d'Europe
110 places • 21 salariés
19 bd des Artisans
77700 Bailly-Romainvilliers
Tél.: 01 60 42 71 50
esatduvaldeurope@aede.fr

EMMA Façon
Site e-commerce: emmafacon.fr



FAM l'Epicéa

Le changement de personnels encadrants et de professionnels a apporté un regard nouveau dans l'accompagnement des personnes. Très sensibles au développement des compétences des personnes accueillies et à l'ouverture sur d'autres horizons, les professionnels de l'Epicéa ont créé un atelier couture, en collaboration avec le Centre d'Accueil de Jour «l'Orée du Chêne». Plusieurs actions culturelles ou citoyennes, menées au sein et en dehors de l'établissement ont permis de répondre à des besoins spécifiques exprimés par certains usagers: bénévolat au sein d'une ferme, maintien des acquis en lecture...

PROJETS 2024

Domaine du Saule

- **Repenser** l'organigramme au regard du maillage structurel des hébergements et de la diversité des services proposés.
- **Évaluation** externe de l'hébergement et du SAVS (septembre 2024).

Foyer du Domaine Emmanuel

- Deux projets ont été déposés dans le cadre de l'Appel à Manifestation d'Intérêt (AMI) en janvier 2024:
- **Transformer** 18 places de foyer d'hébergement en foyer de vie,
- **Accompagner** sur leur temps partiel libéré les résidents ne souhaitant plus ou n'ayant plus la capacité de travailler à temps plein.

Une évaluation externe aura lieu au 4^e trimestre 2024.

ESAT

- **Participation** citoyenne et bénévole de trois travailleurs, inscrits au comité d'organisation paralympique, pour les épreuves d'aviron et de Kayak.
- **Finaliser** l'auto-évaluation et l'évaluation externe de l'ESAT du Domaine Emmanuel
- **Inscrire** les projets personnalisés dans le logiciel Airmes.
- **Mettre en œuvre** les plans d'actions des projets d'établissement: développement des activités, accompagnement du parcours professionnel des travailleurs, y compris en milieu ordinaire, mutualisation des moyens et ressources.
- **Réorganiser** le pôle comptable sur le territoire pour une meilleure dynamique de travail et une gestion financière optimale.



Domaine du Saule

Malgré une année 2023 marquée par le départ de professionnels et un changement de cap, plusieurs partenariats ont été mis en place pour favoriser l'accueil des personnes dans des activités sportives, culturelles et de loisirs de droit commun: fitness, randonnées Serrisiennes, dessin, jardin partagé, pêche... «Dans notre forêt» est le thème choisi par le Domaine du Saule, en collaboration avec trois établissements médico-sociaux, des parents d'usagers et la cheffe de chœur Catherine Boni pour chanter des extraits d'opéra et mettre à l'honneur les arbres et leurs bienfaits. Ces chœurs se sont produits en concert au château de Versailles en décembre;

deux autres représentations sont prévues en juin 2024 à la Ferme Corsange. Karine, Manon et Magdalena témoignent de leur plaisir pour cette activité: «On aime chanter et participer aux concerts». Parallèlement aux souhaits d'inscrire les personnes accompagnées dans une dynamique inclusive, plusieurs groupes de réflexion ont été menés pour réviser le livret d'accueil et engager l'autoévaluation des prestations proposées au sein des foyers et du Service d'Accompagnement à la Vie Sociale. Ces travaux collaboratifs, associant professionnels, usagers et familles, ont été précieux pour enrichir nos réflexions.

26 route de Meaux • 77700 Serris • Tél.: 01 60 42 42 70 • domainedusaule@aede.fr
Foyer d'hébergement de 50 places • Centre d'Activités occupationnelles de 25 places
Service d'Accompagnement à la Vie Sociale de 10 places • 44 salariés
Directrice Adjointe: Michèle Richard

Témoignage

Participants à l'activité équitérapie

Ce que l'on aime tous dans l'équitation, c'est pouvoir s'occuper des chevaux, les brosser, curer les sabots, mettre la selle et le mors, et de pouvoir les monter après. On aime pouvoir trotter et pour d'autres galoper. L'été on peut faire des balades. On aime tous beaucoup cette activité.



TERRITOIRE DE **Coulommiers**

Dans un cadre en pleine mutation, je tiens à remercier l'ensemble des professionnels pour leur implication, leur dévouement et leur engagement. Nous préservons pour chaque résident un accompagnement de qualité, individualisé et dans le respect de sa dignité. La transformation des établissements en plateforme de services coordonnés est le nouveau défi à venir, il nous faudra toute l'agilité des professionnels pour y répondre.

Philippe Goldschmidt • Directeur territorial



Résidence Siméon

Les équipes se sont attachées à relancer les activités en interne et la dynamique d'ouverture vers l'extérieur, notamment par la mise en place de nouvelles propositions : intervention d'un art thérapeute, nouveau partenariat avec Sport Toi Bien, échanges inter-générationnels avec l'EHPAD des Champs et le Centre de loisirs de Coulommiers. L'objectif de maintenir l'autonomie par la stimulation est soutenu

par la récente nomination d'un Educateur Spécialisé coordinateur qui va renforcer le déploiement des activités culturelles, sociales et sportives au profit des personnes accueillies. Sous l'impulsion du Comité des fêtes mixte (professionnels et usagers), l'année a été ponctuée par deux superbes journées d'animation : en juin, sur le thème « Siméon fait son cinéma » et en décembre, pour la fête de Noël.

12/14 avenue Gastellier • 77120 Coulommiers • Tél. : 01 64 75 84 30
residencesimeon@aede.fr • Foyer de vie avec médicalisation de 36 places
Accueil de jour de 4 places • 38 salariés • Directrice adjointe: Françoise Rolf

SAMSAH du Grand Morin

Afin de soutenir le pouvoir d'agir des personnes accompagnées, un groupe d'expression se réunit tous les 3 mois. Les usagers du SAMSAH y participent nombreux (environ 75% de présence à chaque rencontre) : ils font part de leurs attentes, de leurs points de vue sur le fonctionnement du service, ce qui permet de questionner les pratiques et co-construire les projets.

Le SAMSAH a signé une convention de partenariat avec HANDY-GYNECO : les interventions de la sage-femme remportent un franc succès auprès des usagers qui participent aux ateliers thématiques et peuvent bénéficier de rendez-vous individuel selon leurs besoins. Le projet pour la création de 10 places de SAVS déposé en 2019 a été validé, pour une extension de capacité de 25 à 35 places.



7 rue du Moulin des Prés • 77120 Coulommiers • Tél. : 01 64 75 84 41
samsahdugrandmorin@aede.fr • Service d'Accompagnement Médico-Social pour Adultes Handicapés de 25 places • 10 salariés
Directrice adjointe: Françoise Rolf

Résidence des Lilas

L'établissement poursuit la formation des professionnels pour améliorer la compréhension des besoins des résidents sur le plan sensoriel et de la communication. L'évaluation sensorielle des adultes autistes (ESAA) a démarré en 2023 et sera réalisée pour chaque résident. 45 professionnels ont été formés à la méthode Snoezelen pour proposer des séances adaptées et apporter du bien-être, des opportunités de communication et faciliter les soins. La Communication Alternative s'étoffe, 15 professionnels ont été formés à la langue des signes française, en complément du PECS. Enfin, la dimension de la vie affective et sexuelle s'organise avec la formation de 15 professionnels et la signature d'une convention Handigynéco. « La bulle des Aidants » est un nouvel espace dédié aux familles qui se réunit deux fois par an, en mars et en octobre. Dans une démarche d'amélioration continue, l'établissement s'est fait accompagner par la STARAQS pour la sécurisation du circuit du médicament.

15 rue du Pré Meunier 77120 Coulommiers
Tél. : 01 64 65 81 60 • Établissement d'Accueil Médicalisé de 40 places • 76 salariés
Directrice adjointe: Delphine Dervin



Résidence des Oliviers

L'établissement a poursuivi sa mission auprès des personnes accompagnées en organisant la vie quotidienne et les activités autour de chaque résident. Une réflexion de longue haleine a été menée pour permettre aux résidents qui n'ont plus la capacité de s'alimenter, de continuer à prendre plaisir aux différentes saveurs. Un atelier du goût a été mis en place, co-animé par un éducateur et un infirmier. Le RBAC (Recueil des Besoins des Attentes et des Capacités) a été retra-

vailé pour être en totale adéquation avec la nomenclature SERAPHIN et aboutir à la réécriture du projet personnalisé de chaque résident. Des groupes de travail ont été mis en place pour revisiter le projet d'établissement. Une formation de 2 jours sur le thème « Initier une démarche éthique au plus près des équipes » a été organisée afin de mettre en place le comité éthique au sein de la Résidence avec 12 salariés et de commencer la rédaction de la charte.

53 rue du Général Leclerc • 77120 Coulommiers
Tél. : 01 64 75 55 00 • residencedesoliviers@aede.fr
Maison d'accueil spécialisée de 44 places • Accueil de jour : 1 place • 73 salariés
Directrice adjointe: Maryline Bourdette



Témoignage

Philippe Maillot,
art-thérapeute à la Résidence des Oliviers

J'ai une expérience dans l'enseignement dont 14 ans auprès d'enfants et d'adolescents en situation de handicap, j'ai commencé une activité d'art-thérapeute après une formation de 3 ans. Au sein de la Résidence j'accueille les résidents individuellement ou par deux, selon leurs capacités. Mon objectif est de stimuler la motricité, les sens, la relation, la communication, de favoriser le plaisir et la créativité du résident. Cette approche thérapeutique met l'expression de l'art au service de la santé et du bien-être autour de médiations : les arts plastiques et la musicothérapie. Certains résidents ne peuvent pas s'exprimer ou très peu mais ils sont nombreux à pouvoir poser un acte aussi minime soit-il, ou exprimer une émotion. Mon rôle est de les accompagner et d'être attentif à tout ce qui se passe pendant l'activité (regards, émotions, gestes, processus de créativité) afin de leur proposer les médiations les plus adaptées.

PROJETS 2024

Résidence des Lilas

- **Évaluation** externe en janvier.
- **Écriture** du projet d'établissement.
- **Formation** TEACCH pour 20 professionnels.

Résidence Siméon

- **Finaliser** le projet d'établissement
- **Préparer** l'évaluation externe.
- **Réinscrire** l'établissement dans son projet initial à savoir l'accueil des TSH à partir de 45 ans.
- **Déployer** le dispositif d'accueil séquentiel en partenariat avec les Ehpads publics de la Brie et anticiper les réorientations des résidents « grand âge ».

SAMSAH du Grand Morin

- **Finaliser** l'actualisation du PE intégrant l'ouverture du SAVS.
- **Recruter** le professionnel.
- **Procéder** aux admissions et monter en charge d'ici la fin d'année 2024.

Résidence des Oliviers

- **Mise en place** de la plateforme de services coordonnés en 2024 en lien avec l'ARS
- **Formations** collectives en intra autour de la communication, de l'ergonomie, du bio nettoyage, de la connaissance de la personne handicapée.
- **L'autoévaluation.**



TERRITOIRE DE Melun

C'est avec cette vision audacieuse que nous devons aborder les défis de demain : ensemble, repensons nos pratiques pour un accompagnement plus inclusif et coordonné; encourageons les personnes à mobiliser leurs ressources et soyons garants de l'expression et de l'exercice de leurs droits fondamentaux.

Karima Berria Mohamed • Directrice territoriale



Résidence des Roseaux

L'arrivée d'une nouvelle Directrice-Adjointe et d'une infirmière Diplômée d'État coordinatrice a permis de compléter l'équipe d'encadrement et de déployer les actions issues de notre évaluation externe.

Le Dispositif d'Accompagnement Fragilité (DAF) a pris une place centrale sur le territoire du provinois, par l'implication de plusieurs partenaires dans l'accompagnement de personnes en situation de grande vulnérabilité.

L'activité ferme – gage d'autonomie des personnes, de socialisation, de responsabilité – a contribué à l'ouverture de l'établissement sur son environnement par l'accueil d'autres publics.

4 bis rue de la Croix 77160 Chenoise • Tél.: 01 64 00 98 20
residencesroseaux@aede.fr • Établissement d'Accueil Médicalisé de 42 places dont 4 places d'accueil temporaire et 8 d'accueil de jour + 7 places sur l'accompagnement au domicile par le biais du dispositif fragilité 42 salariés • Directrice Adjointe: Camille Gala

Résidence du Chêne

Tous les résidents et les professionnels (FAM/FV/CAJ) ont pris une part active dans la réflexion proposée par l'espace éthique associatif sur « l'exercice de la liberté ». Ces échanges ont aussitôt abouti à une réorganisation interne pour favoriser l'exercice de la liberté d'aller et venir des usagers.

La réécriture collégiale du projet d'établissement (impliquant les usagers, les familles, les partenaires et les professionnels), le plan de formations, l'autoévaluation des prestations, les groupes de travail... ont d'ores et déjà inscrit l'établissement dans l'évolution des pratiques et des postures professionnelles. Dans une perspective de développement des compétences des usagers, de

citoyenneté, de découverte et d'épanouissement, plusieurs activités ont été proposées, en milieu spécialisé et ordinaire: atelier théâtre, couture, bois, collecte de denrées alimentaires...

La collaboration active des professionnels, avec des dispositifs ressources (Équipe Relais Handicaps Rares, Hand Aura 77...), a permis l'accompagnement réussi d'usagers présentant des maladies rares et des troubles du spectre autistique.

4 rue du Chêne • 77390 Guignes • Tél.: 01 64 51 37 40 • residenceduchene@aede.fr
Établissement d'Accueil Médicalisé de 37 places • Centre d'Accueil de Jour de 25 places • 59 salariés • Directeur: David Peterschmitt



Résidence le Chemin

3 rue du Grenier à Blé 77240 Cesson
Tél.: 01 64 10 40 20
residencelechemin@aede.fr
Établissement d'Accueil Médicalisé de 42 places
Accueil de jour de 8 places
81 salariés
Directrice adjointe: Sabah Gacem

L'arrivée d'une nouvelle directrice adjointe et le changement d'une partie de l'équipe d'encadrement a permis de redéfinir les fonctions de chacun et l'accompagnement des personnes.

L'établissement s'est ouvert à l'accueil de nouveaux publics, afin de répondre aux besoins du territoire. L'ouverture vers l'extérieur et l'inclusion ont été une priorité: transfert dans les Vosges, médiathèque, théâtre de Sénart, visites.

L'année 2023 a également été marquée par le décès de plusieurs usagers, lié à leur pathologie.

L'autoévaluation des prestations de l'établissement a permis aux équipes de s'inscrire dans une démarche de questionnement et d'amélioration des pratiques professionnelles.

SAMSAH de l'Yerres

L'arrivée d'un chef de service a facilité le développement de nouveaux partenariats, pour répondre aux besoins des personnes (France Services, CCAS...). Plusieurs actions de formations, sur le vieillissement des personnes en situation de handicap, le dispositif « Un avenir après le travail », ont

contribué à un meilleur accompagnement de l'avancée en âge d'une majorité des usagers.

Le dossier unique informatisé Airmes a pleinement contribué à une efficacité et à la continuité de l'accompagnement des personnes (transmissions ciblées, suivi du projet personnalisé...).

67 rue de Paris 77220 Tournan-en-Brie
Tél.: 01 64 84 52 50 • samsahdelyerres@aede.fr
Service d'Accompagnement Médico-Social pour Adultes Handicapés de 40 places • 16 salariés
Directeur: David Peterschmitt



PROJETS 2024

SAMSAH de l'Yerres

► **Anticiper** l'autoévaluation des prestations de service, pour aborder sereinement notre évaluation externe.

► **Porter** le projet d'habitat partagé inclusif de la Maison Émeraude à Verneuil-l'Étang.

Résidence du Chêne

► **Développer** l'action citoyenne et solidaire des résidents et des usagers avec leur participation dans les activités de la Ville de Guignes: embellissement floral, distribution de denrées alimentaires et de la gazette communale...

► **Mettre en application** le plan d'actions du projet d'établissement

► **Évaluation** externe de l'établissement

► **Projets déposés** dans le cadre de l'AMI (janvier 2024):
- Accueil de jour hors les murs
- Accompagnement en hébergement tremplin

Résidence le Chemin

► **Engager** la réécriture collégiale du projet d'établissement.

► **Évaluation** externe (mai 2024).

► **Renforcer** le lien avec les familles: cafés accueil, parution mensuelle de « La Gazette du Chemin ».

Résidence des Roseaux

► **Poursuivre** le partenariat sur le territoire, avec les écoles, le PTSM, les Ehpad, la Mairie de Chenoise.

► **Finaliser** la réécriture du projet d'établissement.



Témoignage

Tristan Thomas est accueilli au Centre d'Accueil de Jour l'Orée du Chêne à Guignes

En tant que Président du CVS, je participe également aux réunions Inter-CVS qui ont été mises en place sur le territoire de Melun. Dans ces réunions sont abordés des thèmes bien précis, choisis par les personnes accueillies. Nous avons pu aborder: la personne qualifiée, les mesures de protections juridiques, la bientraitance. Cela me permet d'être informé et de donner ces informations aux autres personnes accueillies.



TERRITOIRE DE **Meaux**

Avec une direction de territoire moins présente du fait de ses autres obligations, et malgré des difficultés de recrutement concernant plusieurs métiers, je salue l'esprit d'engagement et la persévérance avec lesquels les équipes cadres et non cadres se sont impliquées dans leur mission tout au long de l'année. Elles ont contribué, avec conviction et détermination, à l'amélioration continue des pratiques au service des personnes accueillies.

Gérard Theurelle • Directeur territorial



Témoignage

Laure Finel et Lauriane Maquet, salariées du STR 77

Le Programme de Premiers Secours en Santé Mentale (PPSSM) permet à tous citoyens d'agir. Il amène à faire du lien avec les expériences professionnelles et personnelles. La définition et le développement du plan d'actions ainsi que les mises en situation et les supports mémo-techniques ont fait sens. L'ensemble du contenu du plan d'actions permet de gagner en compétences, d'être plus à même d'analyser la situation, d'avoir le questionnement, l'écoute et l'intervention adaptée.

Domaine Saint Jean

En mai, nous avons vécu l'évaluation selon le nouveau référentiel HAS. Après des mois de préparation, résidents et professionnels ont participé aux entretiens qui ont permis aux évaluateurs d'apprécier le niveau de qualité de l'accompagnement proposé et de mettre en valeur notre culture partagée de la bienveillance. Après une infestation de punaises de lit, le Domaine Saint Jean a mis en place une procédure préventive visant à réduire le risque d'une ré-infestation. Toutes les personnes accompagnées se sont adaptées, avec souplesse, à de nouvelles contraintes organisationnelles essentielles à l'efficacité de la lutte contre ces parasites.



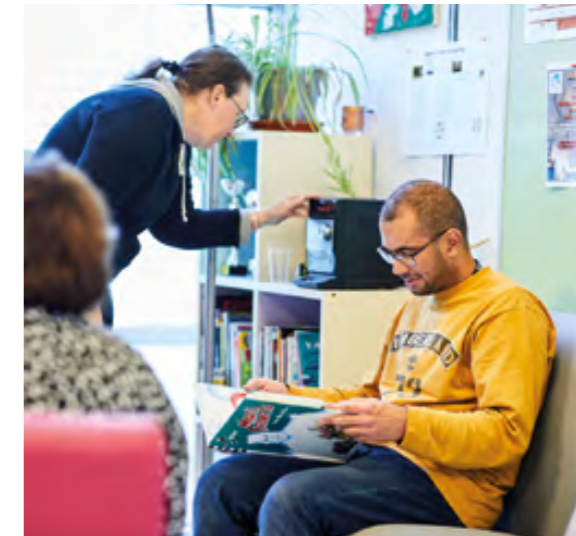
2 rue du Bac 77660 St-Jean-les-Deux-Jumeaux • Tél.: 01 78 71 43 10
domainsaintjean@aede.fr • Établissement d'accueil médicalisé
en tout ou partie de 60 places dont 10 places d'accueil de jour
61 salariés • Directrice adjointe: Julie Hoareau

SAVS au Fil de l'Ourcq Service Tiers Régulateur Nord 77

Afin de renforcer ses partenariats et ressources d'accompagnement, le SAVS a participé à différents comités techniques du contrat local de santé, qui ont abouti à la réécriture du projet de la ville de Meaux. Il s'agit d'un outil porté conjointement par l'ARS, la CPAM et la Ville pour réduire les inégalités territoriales et sociales de santé. Il est l'expression des dynamiques locales, partagées entre acteurs et partenaires sur le terrain, pour mettre en œuvre des actions de prévention santé.

Des membres de l'équipe du SAVS et du STR se sont formés pour la première fois aux Premiers Secours en Santé Mentale. Ce programme s'inspire de la formation aux premiers secours physiques, mais intègre une logique d'urgence différente : mieux repérer les troubles en santé mentale, savoir intervenir à plusieurs reprises pour écouter, rassurer et accompagner la personne concernée vers le soin. Dans un contexte sociétal de minimisation et de stigmatisation des troubles psychiques, cette formation s'inscrit dans une démarche citoyenne.

Des salariés ont participé aux rencontres départementales Art et Handicap, avec pour objectif d'encourager le développement de projets artistiques et culturels et de tisser des liens de coopération entre les réseaux culture, médico-social et sanitaires. L'arrivée d'un nouveau chef de service a permis de questionner les pratiques du SAVS et de penser de nouvelles organisations.



30 rue Aristide Briand • 77100 Meaux
Tél.: 01 60 44 73 80 • savsaufildelourcq@aede.fr
Service d'Accompagnement à la Vie Sociale de 95 places
16 salariés • Tiers Régulateur Nord 77
tiersregulateurnord77@aede.fr
35 places • 3 salariés
Directrice adjointe: Corinne Gombert

Résidence des Servins

2023 a été marquée par l'inclusion à la Résidence des Servins. En effet, les résidents ont fait le choix pour la fête annuelle de l'établissement d'organiser une brocante solidaire dont tous les dons ont été reversés aux Resto du Cœur, pour lesquels ils sont bénévoles depuis deux ans, et à une association pour la cause animale.

Certains d'entre eux ont également tourné un film avec les enfants inscrits au centre de loisirs de la commune. Ces mêmes enfants sont venus partager leur kermesse organisée au sein de l'établissement.

La Résidence des Servins est devenue pilote dans un projet culturel autour du chant intitulé « Dans notre forêt » qui donnera lieu en juin 2024 à deux concerts dans le centre culturel de Bailly-Romainvilliers, ville partenaire du projet. En guise d'entraînement, les chanteurs de l'atelier se sont produits en décembre dans la Chapelle royale du château de Versailles.

Dans un souci d'amélioration de la qualité, la Résidence a participé au programme de sécurisation de la prise en



54 rue Pierre Mendès France
France
77100 Nanteuil-lès-Meaux
Tél.: 01 60 24 47 50
residencelesservins@aede.fr
Établissement d'accueil médicalisé en tout ou partie de 47 places dont 5 places d'accueil de jour • 50 salariés
Directrice adjointe: Élodie Grebonval

charge médicamenteuse proposé par les structures régionales d'appui recommandées par l'ARS. Notre procédure a été validée et nos pratiques ont évolué vers une plus grande maîtrise du risque médicamenteux, partagée par tous les professionnels.

Une formation collective à la psychopathologie de l'adulte a été organisée à destination de tous les professionnels, afin de toujours mieux appréhender les besoins et de questionner l'accompagnement proposé.



PROJETS 2024

Domaine Saint Jean

► **Structurer et déployer** une démarche de prévention des risques professionnels liés à l'activité physique suite à la formation PRAP réalisée en 2023.

► **Mettre** en œuvre le Dispositif d'Accompagnement Renforcé et d'Inclusion par le Logement (DARIL).

► **Rendre** les documents destinés aux personnes accompagnées faciles à lire et à comprendre et intégrer des résidents et usagers dans la mise en œuvre de cette démarche.

Résidence des Servins

► **Fêter** les 20 ans de la résidence.

► **Réécrire** le Projet d'établissement.

► **Poursuivre** le projet sur l'inclusion, avec l'école François de Tesson de Nanteuil-lès-Meaux pour sensibiliser les plus jeunes au handicap.

SAVS au Fil de l'Ourcq

► **Finaliser** le projet de service du SAVS.

► **Mettre** en œuvre le Dispositif DARIL.



TERRITOIRE DU Bourget

L'ouverture progressive de la Résidence de l'Amandier, marque de début d'une transformation de l'offre du territoire: passer d'un concept d'établissement médico-social à celui d'une plateforme de services, pour apporter des réponses coordonnées aux personnes vulnérables.

Anne Ratel • Directrice territoriale

Après un premier challenge, celui de l'ouverture d'un lieu de vie, la Résidence de l'Amandier, le territoire a deux enjeux primordiaux: • consolider les organisations existantes et celles qui s'ouvrent à l'horizon 2024-2025: équipe mobile, accueil de jour médicalisé, nouvelles maisons partagées; • accompagner les équipes pour qu'elles dépassent le concept d'établissement et de service, qu'elles poursuivent le développement de la dynamique de territoire dans une logique de plateforme: passer d'une logique d'admission à une logique de parcours, coordonner les différents services et ressources complémentaires, internes et externes, autour de la personne accompagnée.

Résidence de l'Amandier

Dans l'attente de l'ouverture du bâtiment principal, la Résidence de l'Amandier a accueilli à partir d'avril 2023, 9 personnes en hébergement et 5 personnes en accueil de jour dans 2 maisons partagées. Professionnels et résidents ont appris à se connaître et ont trouvé, petit à petit, leurs repères dans leur lieu de vie et au sein du quartier, participant notamment à la fête des voisins et la fête du quartier. L'équipe éducative propose des activités selon les besoins des personnes accompagnées: Atelier « Rubricabra », Atelier « Rétab'liens », code de la route,

atelier créatif, atelier de sensibilisation à l'hygiène, atelier écriture, activité sportive, sorties... L'année s'est terminée avec, enfin, l'autorisation d'ouverture du bâtiment principal. Les premiers résidents ont été accueillis le 15 février 2024. Une montée en charge progressive de l'accueil des résidents permet à chacun, usagers et professionnels de trouver des repères pour optimiser le fonctionnement et apprendre à se connaître. Deux nouvelles maisons, pour accueillir 9 personnes, acquises fin 2023 viendront compléter le dispositif d'accueil.



160 avenue de la Division Leclerc • 93700 Drancy
Foyer de vie de 55 places et accueil de jour
Directrice adjointe: Sylvie Rabineau

ESAT des Muguets

En mars, l'ESAT des Muguets a été un des premiers établissements de l'AEDE à réaliser l'évaluation HAS. Travailleurs, professionnels et les membres du conseil de la vie sociale ont participé activement à sa préparation et ont su accueillir les évaluateurs. L'établissement est très fier de ses résultats et de l'investissement de chacun. En effet, toute l'équipe s'est mobilisée pour apporter les preuves d'un accompagnement de qualité, garantissant la sécurisation des parcours. En juin, ont eu lieu les premières élections de l'instance mixte. Deux délégués des travailleurs, dont un

suppléant, ont été élus parmi plus de 30 candidatures. Chaque candidat a eu l'occasion de préparer sa campagne avec discours incluant son engagement. L'ESAT a renouvelé en septembre, son parc de machines en blanchisserie pour répondre à de nouveaux marchés et développer l'activité. En novembre, l'ESAT a investi dans une cellophaneuse pour redynamiser l'activité conditionnement et négocier de nouveaux marchés. Le partenariat avec l'Aéroport du Bourget a été renouvelé. Un comité Bienveillance mixte entre professionnels et travailleurs a été mis en place en fin d'année.

Plateforme de l'Oranger (SAMSAH - équipe mobile - accueil de jour)

L'équipe du SAMSAH de l'Oranger a souhaité relancer la fête estivale, un moment fort de la vie de l'établissement mis en stand-by depuis la pandémie, source de convivialité, et qui permet de rompre l'isolement des personnes accompagnées et de leur famille. C'est un temps où une autre rencontre est possible avec l'équipe du SAMSAH. Le thème « Retour aux années 80 » a été choisi par les usagers et la décoration réalisée lors d'ateliers créatifs. L'ambiance était aux retrouvailles avec les anciens, au partage entre l'équipe, les usagers et leurs aidants familiaux. La playlist préparée par le DJ, a permis de partager la joie, la bonne humeur communicative des chansons des 80's et des pas de danses mémorables. L'atelier maquillage proposé par Djamilia et les activités sportives ont eu un franc succès. La vente des articles réalisés par l'atelier couture a permis aux usagers de

passer une journée dans notre capitale de la mode et de visiter le musée de la Mode. L'équipe du SAMSAH de l'Oranger a retravaillé le projet d'établissement et par la même, ses pratiques professionnelles. Il est en cours de validation (1^{er} semestre 2024). L'évaluation HAS est planifiée fin 2024, le travail d'évaluation interne a commencé, soutenu par la directrice qualité innovation et la responsable qualité, gestion des risques.

53 rue du Commandant Rolland • 93350 Le Bourget
Tél.: 01 49 92 16 20 • samsahdeloranger@aede.fr
Service d'Accompagnement Médico-Social pour Adultes Handicapés de 52 places • 17,5 salariés • Adjointe de direction: Katia Leklou



Témoignage

Élise Boulmeck, accompagnée par le SAMSAH de l'Oranger

Je suis très satisfaite de mon accompagnement au sein de l'AEDE. Je suis accompagnée depuis octobre 2023 et j'ai réellement ressenti une nouvelle vie. Le SAMSAH dans le cadre du suivi professionnel et familial, fait en sorte de ne pas déstabiliser l'usager, ce qui m'a beaucoup plu, car il y a un réel échange et une écoute avec les professionnels. Les choses se font étape par étape, avec un planning bien organisé, qui comprend les rendez-vous et des activités afin d'éviter l'isolement. Pour ma part c'est l'endroit idéal pour reprendre confiance en soi et ainsi aller de l'avant.

PROJETS 2024

Résidence l'Amandier

- ▶ Accueillir les résidents,
- ▶ Ouvrir l'unité d'hébergement médicalisée,
- ▶ Finaliser les travaux dans deux nouvelles maisons.

Plateforme de l'Oranger

- ▶ Finaliser le Projet d'établissement du SAMSAH, préparer l'évaluation HAS

- ▶ Démarrer l'activité de l'équipe mobile à domicile pour les aidants et proches aidés,
- ▶ Ouverture de l'accueil de jour en avril.

ESAT des Muguets

- ▶ Actualiser le Projet d'établissement,
- ▶ Organiser une journée Portes ouvertes en mai 2024,
- ▶ Transformer l'atelier conditionnement et diversifier les activités,

- ▶ Développer de nouvelles activités commerciales,
- ▶ Relancer les interventions extérieures et la mise à disposition des travailleurs en entreprise,
- ▶ Obtenir un emplacement sur le marché de Drancy pour vendre les produits de l'AEDE et réalisations des travailleurs de l'ESAT.





TERRITOIRE DE Villeparisis

Dans une dynamique d'adaptation et d'amélioration de la qualité, deux ans après l'évaluation externe du Foyer du Clos des Châtaigniers, ce sont l'ESAT Les Ateliers de l'Ambrésis ainsi que l'IME l'Oasis qui se préparent à l'évaluation. Ils s'inscrivent ainsi dans une démarche d'autoévaluation, venant questionner les pratiques, mais aussi valoriser les savoir-faire.

Julie Bodelet • Directrice territoriale

ESAT Les Ateliers de l'Ambrésis

L'ESAT a connu une année intense avec un niveau d'activité resté important et continu. Afin d'être en conformité avec le taux d'activité demandé par l'ARS et correspondant à 100 places, 15 travailleurs ont rejoint l'ESAT principalement dans l'atelier conditionnement. Ils sont jeunes, et comme leur arrivée compense des départs à la retraite, la moyenne d'âge de l'ESAT s'en trouve rajeunie. Le déploiement d'Airmes (Dossier de l'Usager Informatisé) s'est fait progressivement au niveau du service éducatif, et se terminera en 2024 pour les moniteurs, car il nécessite le câblage des ateliers eux-mêmes. Cette dématérialisation facilite notre communica-

tion avec nos partenaires et les autres établissements, notamment le Clos de Châtaigniers qui accueille 15 travailleurs de l'ESAT. Les équipes, confrontées à des absences prolongées de chefs de service et à des recrutements plus tendus, ont dû s'impliquer de manière accrue. Deux nouveaux moniteurs d'atelier nous ont rejoints. Les clients sont restés fidèles, notamment la société Restagraf (mini pièces détachées pour automobile) qui nous confie de plus en plus de commandes. Deux ateliers de conditionnement sont dédiés en continu à cette activité, qui représente la mise sous sachet de 4000 kits par jour.



Jenny, monitrice de l'Atelier restauration



12 rue de l'Industrie, 77270 Villeparisis • Tél.: 01 60 21 20 40 • esatambresis@aede.fr
Établissement et Service d'Aide par le Travail de 100 places • 20 salariés
Directeur adjoint: Gilles Rossignol

Le Clos des Châtaigniers



2-6 rue de l'Île-de-France
77270 Villeparisis
Tél.: 01 64 44 74 40
leclousdeschataigniers@aede.fr
Foyer d'hébergement de 40 places • 22 salariés
Directrice adjointe: Valérie Blanc

Au sein du Clos des Châtaigniers, l'inclusion sociale tient une place centrale dans l'accompagnement. Notre engagement se manifeste au quotidien, avec une proposition d'une grande diversité d'activités et de sorties stimulantes les week-ends, visant à favoriser une évolution en milieu ordinaire. Cette inclusion se traduit également par l'organisation d'un séjour annuel, avec hébergement en maison d'hôtes avec des convives d'horizons divers. Le foyer poursuit la mise en place de partenariats, notamment avec le club de Pétaque de Villeparisis, des chaînes de

télévision pour participer à des enregistrements d'émissions, des sensibilisations assurées par la gendarmerie, ou encore des interventions de salariés du centre culturel. Les fêtes de fin d'année ont été célébrées avec convivialité dans un restaurant pour renforcer les liens au sein de notre communauté. Chaque jour, notre équipe œuvre à promouvoir l'autodétermination, encourageant ainsi les personnes accueillies à se rendre en autonomie à l'extérieur de l'établissement, pour des repas, des sorties, ou encore effectuer leurs courses personnelles.



IME l'Oasis

La fête de fin d'année de l'IME a remporté un grand succès avec divers stands de jeux, une structure gonflable, des barbes à papa, un grand repas... Pour la fête de Noël, nous avons eu le plaisir d'accueillir le Groupe «Cœur Gospel 77»; les familles ainsi que les jeunes qui le souhaitaient ont pu assister à ce concert. Lors de cette journée un petit marché avec les œuvres des jeunes a été mis en place, les parents ont pu profiter de la diffusion des photos prises tout au long de l'année avec leurs enfants, pendant leurs activités ou lors des sorties extérieures. Ces deux fêtes ont pu être un bon moment de convivialité et de partage pour tous.



20 rue Danielle Casanova 77290 Mitry-Mory
Tél.: 01 64 27 67 61 • imeoasis@aede.fr • sessadoasis@aede.fr
Institut Médico-Educatif de 47 places
Service d'Éducation Spéciale et de Soins à Domicile de 17 places • 46 salariés
Directrice adjointe: Denise Zéphyr

Témoignage

Laura de Changy Zibette - Éducatrice chargée d'animation à l'IME l'Oasis depuis 3 ans

J'interviens auprès des enfants et des adolescents, en groupe ou individuellement, pour animer des activités, la médiation avec l'handichien, les séances de piscine et des moments de détente. Nous avons repris avec Marie-Madeleine, éducatrice, un projet initié par elle, en emmenant 4 enfants de l'IME au centre de loisirs de Mitry-Mory. Les enfants se connaissent déjà avec la classe inclusive. Cela a tellement bien marché que nous avons mis en place une alternance: un mercredi sur deux, les 16 enfants du centre de loisirs sont accueillis à l'IME. Les enfants s'entendent bien, ils posent des questions sur le handicap et l'autisme, ils se mélangent indifféremment pour les activités et ne font pas de différence. C'est une partie de l'inclusion que j'apprécie, car il y a l'autisme, mais ce sont des enfants avant tout. Il faut savoir s'adapter, rien n'est jamais acquis, mais c'est gratifiant de les voir s'amuser et qu'ils ne soient plus dévisagés à la piscine.

PROJETS 2024

IME l'Oasis

- ▶ Évaluation externe
- ▶ Ouverture d'une Unité d'Enseignement Externalisée Élémentaire Autisme

Clos des Châtaigniers

- ▶ Réécriture du projet d'établissement

ESAT Les Ateliers de l'Ambrésis

- ▶ Intégrer le nouveau chef de service production et commercial.
- ▶ Informatiser et câbler les ateliers pour donner accès aux Moniteurs à Airmes.

- ▶ Déployer le dispositif « Différent et compétent » dans le cadre de la RAE (Reconnaissance des acquis d'expérience) des travailleurs.
- ▶ Rénover les bâtiments.
- ▶ Consolider les clients existants.



TERRITOIRE Grand Est

Face aux difficultés de recrutement et dans un contexte de manque d'attractivité des métiers de l'humain, nous tenons à saluer l'engagement des professionnels des établissements du Mont des Oiseaux qui offre, au quotidien, un travail de qualité empreint de bienveillance et de respect de la dignité et de l'intégrité des enfants et adultes accueillis.

Véronique Braun • Directrice des Établissements



L'Association a poursuivi ses actions afin de soutenir les résidents du Mont des Oiseaux.

La marche solidaire en mai a permis de récolter des fonds qui ont servi à financer des séjours de vacances pour les personnes accompagnées.

Nous remercions les nombreux donateurs qui ont aidé à financer les activités équestres du MDO: Association cycliste de la Lauter de Wissembourg, société Parker, commune de Surbourg, groupe de musique d'Surburjer Harwuet grâce aux actions sur le marché de Noël et aux concerts. Nous avons pu compter également sur la générosité de l'Église Mennonite de Pulversheim, les Mamies tricoteuses de la Clé des Champs et le Crédit Agricole Alsace-Vosges.

La conférence sur le handicap organisée par l'association Dynamique Nord Alsace et le concert « Le train de la vie

en chansons » à Niederbronn ont permis d'associer des moments festifs et le soutien financier. Un clan de 7 scouts routiers SUF s'est investi bénévolement pendant une semaine pour des travaux de remise en état.



Association Les Amis du Mont des Oiseaux
102 rue de la Vallée Weiler • 67160 Wissembourg
amismdo@aede.fr • 03 88 94 98 02
Président: Jean-Marc Hege

Pour les suivre : lesamisdundo.fr

Nous avons connu comme le secteur médico-social, amplifié par la particularité géographique des établissements, des difficultés de présence des équipes. Le taux d'absentéisme nous a obligés à faire preuve d'agilité dans l'accompagnement des résidents dès la fin de l'été.

Un temps de concertation collégiale a été organisé, afin de questionner le possible, et permettre de trouver des solutions.

Nombreux ont été les départs, les services en mode dégradé ont été activés. Les équipes supports et paramédicales ont su être des soutiens forts en cette période critique. Cette solidarité dont chacun a fait preuve, fait l'âme de nos établissements et sa force déployée auprès des résidents. Merci encore à toutes les équipes d'avoir œuvré ensemble. La vie des établissements a été ponctuée par de nombreuses festivités attendues par tous et qui font la joie des plus jeunes: le Carnaval (beignets pour tous!), la fête des familles en juin, les fêtes de Noël et toutes les activités proposées par l'association des Amis du Mont des Oiseaux.

IME Mont des Oiseaux

Les établissements du Mont des Oiseaux ont la chance de bénéficier d'un bassin de balnéothérapie. Une formation a permis de remobiliser l'ensemble des équipes autour de cette approche thérapeutique. Les jeunes de l'IME et les résidents de la MAS bénéficient depuis 2023 de séances régulières, dans le cadre de leur projet personnalisé. Ces accompagnements se font en binôme avec des professionnels de l'équipe pluridisciplinaire.

La libération de la motricité grâce à la chaleur et la portance de l'eau permet à certains de retrouver une forme de mobilité volontaire, de verticalisation et de souplesse.

Les particularités sensorielles peuvent être explorées grâce à des jets massants, des jeux d'apnée ou psychomoteurs. Sur un mode ludique et motivant, certains aspects cognitifs et communicationnels peuvent être travaillés.

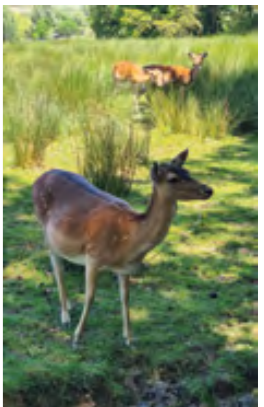
La médiation familiale en balnéothérapie, dans le cadre de l'accompagnement des jeunes placés par les services de protection de l'enfance, est également proposée.

Enfin, et c'est sans doute l'aspect le plus souligné par les professionnels, la balnéothérapie permet une nouvelle rencontre: (re)découvrir le résident capable de comportements insoupçonnés, profiter d'une relation duelle, constater l'apparition de demandes claires et d'une autre forme de communication comme le rire.

MAS Mont des Oiseaux

Plusieurs transferts ont été organisés pour les résidents, en bord de mer à Hyères et à Center Parcs au pied des Vosges. Ce séjour fut une expérience enchantée qui restera gravée dans les mémoires de deux résidents de la MAS. Ils ont profité d'une sortie au parc animalier de Sainte-Croix, de promenades sur les sentiers boisés, visite à la ferme, sorties au restaurant, shopping. Les soirées ont été douces, ponctuées de rire dans ce havre de paix préservé. Les moments de détente les ont comblés offrant un apaisement à leur esprit et à leur corps. Nous les avons redécouverts dans leurs capacités à s'exprimer et à profiter de la vie.

102 rue de la Vallée Weiler
67160 Wissembourg
Tél.: 03 88 94 98 02
montdesoiseaux@aede.fr
Maison d'accueil spécialisée de 40 places
Institut Médico-Educatif de 26 places
130 salariés • Directrice adjointe: Jenny Mischler



Témoignage

Mélanie Dorkel – psychologue à l'IME et à la MAS depuis 3 ans

Accompagner des personnes avec autisme demande une expertise que les formations initiales ne permettent pas forcément d'atteindre. Afin de permettre à tous les professionnels d'ajuster leurs accompagnements, je propose depuis 2021 des formations sur les troubles du spectre autistique. Sur la base des situations du quotidien, nous échangeons sur ce qu'implique l'autisme pour le résident et comment adapter nos pratiques éducatives et soignantes. Des formations sur l'approche Snoezelen sont également proposées afin que ces espaces soient utilisés régulièrement et que les médiations sensorielles deviennent un support de rencontre avec le résident.



PROJETS 2024

IME

- Structuration des propositions d'activités pour les jeunes
- Organisation de séjours
- Mise en place des GAP

MAS

- Structuration des propositions d'activités pour les résidents
- Poursuite de l'adaptation de nos équipements au vieillissement des résidents



Service des sports

C'est une année forte en rencontres sportives !! Une des plus belles images est celle de la qualification de Charles-Antoine Kouakou, au stade Charléty en juillet 2023, qui nous laisse imaginer l'émotion sportive que Paris 2024 va nous apporter.

Laurent Dubord • adjoint au Sport
Bruno Hennebelle • chargé de mission Sport

Joie et Vie

Depuis 40 ans, Joie et Vie propose de nombreuses activités culturelles et socio-éducatives visant à contribuer à l'épanouissement personnel de chaque participant dans sa dimension physique, sociale et spirituelle.

Nos activités sont animées par plus de 150 bénévoles dynamiques, engagés au service de chaque participant et portés par des valeurs de respect, d'ouverture et d'intégrité.



Découverte culturelle –et surtout odorante!– des marchés de nuit de Taiwan



En natation, l'AEDE était représentée sur la plus haute marche avec les 3 titres de championne de France Para Natation pour Emma (-14 ans). Elle s'entraîne avec la section AEDE para natation à Meaux les mercredis, et elle a donc reçu pour ces médailles, le trophée de la performance de la ville.



Une équipe de supporters a commencé à s'échauffer pour encourager Charles-Antoine. Ils sont prêts à le supporter les 2 et 3 septembre 2024 pour la finale du 400 mètres. CAK nous a fait le plaisir de participer à journée « Sport en famille » lors de la fête de l'AEDE en septembre. Il était accompagné de la relève Arthur Bellito, qui a l'objectif des jeux à Los Angeles en 2028.



Laetitia Pelletier, professeur de danse, a rejoint récemment l'AEDE, ce qui a permis grâce à son talent, de susciter l'envie de danser et de développer cette activité. Fin juin, les licenciés de danse ont proposé, conjointement avec l'activité musique un spectacle pour le plus grand bonheur des usagers. Sport et culture, c'est un beau cocktail qui prend!



La section basket a fait son retour à Meaux avec une équipe engagée en championnat, sous la houlette d'Enzo, et souhaite participer au championnat de France Para Basket Adapté en 2025. Les équipes de basket du 93 ont brillé au championnat de France Para Basket Adapté à Bourges, avec un titre de championne de France en catégorie féminine ABC et une 3^e place en ABC masculin.



En football, l'équipe ABC de Drancy finit 4^e au championnat de France Para Foot Adapté. Le football connaît une croissance des résultats, due au travail mené grâce à la convention signée avec le club la Jeanne d'Arc de Drancy (JAD), qui permet inclusion et performance.

La troupe des LightClubberz en mouvement

La troupe des LightClubberz a organisé au printemps 2023 une tournée de 6 représentations de son spectacle « Un Jour se lève ». Programmés depuis 2021, les spectacles en partenariat avec l'AEDE en Seine-et-Marne ont enfin pu se concrétiser! Cela valait la peine d'être patient! Le spectacle surprenant et diversifié a suscité des réactions enthousiastes chez le public, majoritairement des résidents. L'après-spectacle a été l'occasion de belles rencontres entre

jeunes artistes et spectateurs. Un enrichissement à double sens, notamment pour les jeunes de la troupe qui pour la plupart ont peu de lien avec des personnes en situation de handicap.



Quoi de mieux que le sport pour tisser des liens?

Les LightClubberz pour la pose finale de leur spectacle « Un jour se lève ».



Pour le tennis de table, la discipline la plus pratiquée au sein de l'AEDE, les 25 pongistes ont frappé fort et se sont qualifiés au championnat de France de Para tennis de table à Brie-Comte-Robert. C'est une activité qui plaît, qui fédère et parce qu'il permet de jouer avec tout le monde, est un super outil de socialisation convivial.

Émilie obtient la meilleure performance avec une 3^e place en vétéran (+40 ans), ce qui lui vaut une sélection au pôle France TT pour personnes porteuses d'une trisomie 21.



L'arbitre de la rencontre, Lucas Créange et Steven

Témoignage

Steven, pongiste licencié sportif AEDE- Résident au Domaine Saint Jean

Je suis tombé sur Lucas Créange, le Numéro 1 mondial de Para Tennis de table Adapté. J'étais ravi de le jouer et de vivre ce moment de sport même si je n'ai pas pu remporter le match. Je me suis bien battu!

En tant que supporter, c'est top d'être reconnu par un athlète de haut niveau, auquel on peut s'identifier.

À la découverte de Taïwan

À l'initiative d'un alsacien d'origine installé sur l'île, un groupe d'une vingtaine de jeunes adultes s'est rendu l'été dernier dans la ville de Taichung, la deuxième du pays, pour y vivre une expérience d'immersion formatrice. Malgré la barrière de la langue, compensée par l'usage de l'anglais, les échanges avec les différents interlocuteurs locaux et activités à vocation sociales menées ensemble ont été riches de sens. Si la vocation de ce type de séjour est de permettre une ouverture au monde et de vivre une expérience communautaire forte, elle est peut-être aussi de mieux se connaître soi-même en apprenant à se décentrer de ses besoins pour aller à la rencontre de l'autre.

Plusieurs jeunes des LightClubberz posent avec des spectateurs.



BILAN AEDE

au 31 décembre 2023

ACTIF

(En euros)	2023		2022	
	BRUT	AMORTISSEMENTS & PROVISIONS	NET	NET
ACTIF IMMOBILISÉ				
Immobilisations incorporelles et corporelles				
Immobilisations incorporelles	1 347 980	733 575	614 405	114 657
Immobilisations corporelles	162 000 495	83 087 501	78 912 993	79 685 619
Immobilisations en cours	11 036 349	0	11 036 349	8 678 012
	174 384 823	83 821 076	90 563 749	88 478 290
Immobilisations financières				
Titres de participations	527 461	6 318	521 144	481 952
Prêts	1 257 601		1 257 601	1 173 797
Dépôts et cautionnements	37 567		37 567	27 412
	1 822 630	6317,59	1 816 312	1 683 162
TOTAL I	176 207 453	83 827 393	92 380 062	90 161 452
ACTIF CIRCULANT				
Valeurs réalisables				
Avances et acomptes versés sur commande	39 351		39 351	4 922
Usagers et comptes rattachés	8 859 363	11 830	8 847 533	8 467 017
Personnel – débiteurs	29 280		29 280	33 101
Organismes sociaux – débiteurs	365 084		365 084	477 793
Etat – débiteur	294 341		294 341	369 992
Fournisseurs débiteurs	0		0	0
Débiteurs divers	1 922 439	15 099	1 907 340	767 840
	11 509 859	26 929	11 482 930	10 120 665
Valeurs disponibles				
Titres et valeurs mobilières de placement	0		0	0
Banques, CCP	4 291 734		4 291 734	9 130 690
Caisse	83 287		83 287	70 965
	4 375 021		4 375 021	9 201 654
Charges constatées d'avance	195 844		195 844	195 401
TOTAL II	16 080 724	26 929	16 053 795	19 517 721
Charges à répartir sur plusieurs exercices	178 586		178 586	199 663
TOTAL DE L'ACTIF	192 466 763	83 854 323	108 612 443	109 878 836
COMPTES DE LIAISON	28 861 850		28 861 850	17 161 571
TOTAL GÉNÉRAL	221 328 613	83 854 323	137 474 292	127 040 407

COMPTE DE RÉSULTAT AEDE

au 31 décembre 2023

PASSIF

(En euros)	2023	2022
FONDS ASSOCIATIFS		
Fonds propres		
Fonds associatifs sans droit de reprise	5 983 709	6 374 821
Subventions d'investissement sans droit de reprise	77 143	15 000
Réserves	29 136 278	27 925 468
Résultat de l'exercice	-62 591	-1 355 084
	35 134 538	32 960 204
Autres fonds associatifs		
Report à nouveau	-3 751 232	-1 576 448
Subventions d'invest. sur biens non renouvelables	6 633 868	6 180 534
Provisions réglementées	5 511 150	5 506 570
	8 393 786	10 110 656
TOTAL I	43 528 324	43 070 860
PROVISIONS POUR RISQUES ET CHARGES		
Provisions pour risques et charges	1 052 169	809 395
FONDS DÉDIÉS		
Sur subventions de fonctionnement	2 562 687	2 623 278
TOTAL II	3 614 856	3 432 673
EMPRUNTS ET DETTES FINANCIÈRES		
Emprunts et dettes assimilées		
Emprunts auprès des établissements de crédit	50 656 953	51 997 604
Emprunts auprès d'organismes divers	0	0
Cautions reçues	34 227	63 802
	50 691 180	52 061 406
Autres dettes		
Avances et acomptes reçus sur commande	6 233	8 495
Fournisseurs	2 912 360	1 809 408
Dettes sociales et fiscales	7 529 553	8 574 915
Fournisseurs d'immobilisations	314 553	903 939
	10 762 699	11 296 757
Produits constatés d'avance	15 383	17 140
TOTAL III	61 469 262	63 375 303
TOTAL PASSIF	108 612 442	109 878 836
COMPTES DE LIAISON	28 861 850	17 161 571
TOTAL GÉNÉRAL	137 474 292	127 040 407

(En euros)	2023	2022
CHARGES		
Achats consommés	4 564 978	4 522 156
Services extérieurs	3 339 037	3 218 532
Autres services extérieurs	11 053 240	8 019 111
Impôts et taxes	4 481 266	4 240 718
Charges de personnel	49 862 982	49 556 538
Charges de gestion courante	157 401	169 471
Charges financières	1 240 164	1 097 218
Dot amortissem. provisions	5 873 448	5 640 742
Impôts sur les sociétés	2 133	2 122
TOTAL CHARGES	80 574 649	76 466 607
PRODUITS		
Production ateliers, prestations	5 010 633	4 861 887
Prix de journée, dotation globale	66 577 107	62 312 604
Subventions	97 756	106 621
Complément rémunération	6 614 272	6 297 422
Remboursements de charges	207 108	246 257
Produits divers	1 288 431	1 293 029
Produits financiers	13 225	7 017
Reprise de provisions	253 249	309 128
TOTAL PRODUITS	80 061 780	75 433 965
RÉSULTAT COURANT	-512 869	-1 032 642
Charges exceptionnelles	1 350 000	2 473 042
Produits exceptionnels	1 800 277	2 150 600
RÉSULTAT NET	-62 592	-1 355 084

PROCÈS VERBAL DE L'ASSEMBLÉE GÉNÉRALE DE L'AEDE

du samedi 10 juin 2023 à 16h • Au siège de l'AEDE à Hautefeuille

Projet

Les membres de l'Association se sont réunis en Assemblée Générale le 10 juin 2023 à 16h au siège de l'AEDE à Hautefeuille, suite à la convocation qui leur a été adressée par le Président.

Nombre total de membres: **203**
Nombre de membres présents et en visio-conférence: **32**
Nombres de membres représentés: **66**
Total présents ou représentés: **98**

ORDRE DU JOUR

1. Accueil
2. Méditation (Denis Peterschmitt)
3. Approbation du PV de l'AG du 25 juin 2022
4. Rapport moral
5. Rapport d'activités
6. Bilan social
7. Rapport de gestion et approbation des comptes AEDE
9. Renouvellement du mandat du commissaire aux comptes (titulaire et suppléant)
8. Renouvellement et élection des membres du Conseil d'Administration
10. Divers

1. ACCUEIL

Le Président, Joël Haldemann, adresse quelques mots de bienvenue et transmet les salutations de la part de certains membres absents.

Les scrutateurs désignés sont Jacques Laridon et Richard Vandenbroucq.

2. MÉDITATION

(Denis Peterschmitt)

Luc 18, v. 15 à 17.

Ce récit relate une rencontre impromptue entre Jésus, ses disciples avec des « gens » amenant à Jésus des enfants afin qu'il les bénisse. Rien n'est détaillé sur ces personnes, ni sur leurs motivations, ni sur les reproches que les disciples leur adressent.

Mais ce récit met l'accent sur ce que Jésus souhaite faire comprendre à ses interlocuteurs: « le Royaume de Dieu est pour ceux qui sont disposés à le recevoir ou à y entrer comme des enfants »! Autrement dit: « pour pouvoir comprendre et entrer dans une dynamique de vie, de foi et d'espérance proposée par Jésus, il nous faut ressembler à des enfants! »

Représentation de la vulnérabilité, la confiance, l'émerveillement, la spontanéité et la simplicité, ce qui caractérise un petit enfant, c'est aussi la conscience aigüe qu'il a beaucoup de choses à apprendre et qu'il ne va pas tout comprendre tout de suite. Autant de caractéristiques que nous, adultes, saurons revisiter avec intérêt face aux circonstances et aux rencontres qui jalonnent nos parcours.

3. APPROBATION DU PV DE L'AG DU 25 JUIN 2022

Le procès-verbal de l'Assemblée Générale Ordinaire du 25 juin 2022 est adopté par les membres présents ou représentés.

• **Oui: 97**
• **Non: 0**
• **Abstention: 1**

4. RAPPORT MORAL

La lecture du rapport moral, que vous trouverez en page 3 du rapport annuel, est faite par Joël Haldemann, Président. Il rend hommage à Sylvain Oesch, administrateur et trésorier de longue date qui nous a quittés le 28 janvier dernier.

Approbation du rapport moral:

• **Oui: 96**
• **Non: 0**
• **Abstention: 2**

5. RAPPORT D'ACTIVITÉS

Joël Haldemann nous présente le rapport d'activités.

Il nous fait un retour sur la rentrée des cadres qui a eu lieu le 6 septembre dernier où un des intervenants, Jean-Baptiste Higon (psychosociologue et conférencier professionnel reconnu) nous présentait le pouvoir d'agir.

Joël Haldemann remercie l'investissement de Frère Marc à l'aumônerie de l'AEDE.

Il rappelle que les fêtes des familles restent un moment privilégié. La participation à la randonnée de l'AEDE permet à tous de partager un bon moment selon ses possibilités.

Le rapprochement avec l'association OMRS Alpha a été reconduit d'un an, à la date du 31 mai 2024. Celui avec l'association Vivre Autrement s'est terminé au 31 mars dernier et n'a pas donné suite à une fusion-absorption.

Le chantier de la Résidence de l'Amandier, foyer de vie

à Drancy, rencontre beaucoup de difficultés. Nous accusons un an de retard sur les travaux. Joël Haldemann tient à remercier Olivia Bouys, Olivier Turlin et K&+ architecture pour le suivi de ce chantier compliqué.

Les travaux d'agrandissement du siège ont débuté en début de cette année et devraient se terminer dans le timing prévu (fin 2023).

Le projet de création de centre de vacances adapté à Wissembourg poursuit son chemin. Le conseil d'administration de l'AEDE a validé la poursuite des recherches de subventions et la sollicitation de partenaires (Fondation John Bost, Fondation les Amis de l'Atelier...).

Les directeurs de territoire présentent les faits marquants et les priorités de leurs établissements et services. La directrice qualité et innovation et l'aumônier font le rapport de leur activité.

Approbation du rapport d'activité:

• **Oui: 92**
• **Non: 0**
• **Abstention: 6**

6. BILAN SOCIAL

Joël Haldemann reprend les informations présentes sur le rapport annuel.

La problématique reste le recrutement et l'attractivité, un réel enjeu pour les établissements et services médico-sociaux

7. RAPPORT DE GESTION ET APPROBATION DES COMPTES AEDE

Le résultat net comptable généré en 2022 a été de -1355 084 €.

Le rapport financier 2022 est ainsi adopté:

• **Oui: 92**
• **Non: 0**
• **Abstention: 6**

Pour la gestion propre, le résultat est de -82 239 €. Nous vous proposons de l'affecter de la manière suivante:

• Vie associative : -374 719 €
• Tiers régulateur et éduc. Thérap. Cesson: +16 276 €
• Production commerciale des ESAT: +276 204 €

Affectation du résultat 2022:

• **Oui: 92**
• **Non: 0**
• **Abstention: 6**

Joël Haldemann donne la parole à Joël Kremer, commissaire aux comptes, pour la certification des comptes.

8 RENOUELEMENT DU MANDAT DU COMMISSAIRE AUX COMPTES

TITULAIRE: Cabinet KREMER

SUPPLÉANT: Cabinet LUTZ

• **Oui: 98**
• **Non: 0**
• **Abstention: 0**

9. RENOUELEMENT ET ÉLECTION DES MEMBRES DU CONSEIL D'ADMINISTRATION

Membres sortants

• Laridon Jacques: 95 voix sur 98 votants, est réélu
• Vandenbroucq: 96 voix sur 98 votants, est réélu

Nouveaux membres

• Dos Santos Valentin: 98 voix sur 98 votants, est élu
• Haldemann Joël: 97 voix sur 98 votants, est élu

L'Assemblée Générale ratifie la cooptation de Joël HALDEMANN en qualité de membre du conseil d'administration

Le Conseil d'Administration est donc ainsi constitué:

• Emmanuel Baruteau
• Claire-Lise dos Santos-Graber
• Valentin dos Santos
• Marc Eyer
• Eric Furter
• Marc Gatfossé
• Joël Haldemann
• Jean-Marc Hege
• Christian Klopfenstein
• Jacques Laridon
• Guy Matter
• Denis Peterschmitt
• Ghislaine Poncelet
• Bernard Ropp
• David Rychen
• Richard Vandenbroucq
• Bertrand Wahl

10. DIVERS

Afin de nous permettre de réaliser les démarches administratives nécessaires au bon fonctionnement de l'association:

• **Oui: 97**
• **Non: 0**
• **Abstention: 1**

L'ordre du jour étant épuisé et plus personne ne demandant la parole, le Président lève la séance à 17h..

Joël Haldemann
Président

Richard Vandenbroucq
Secrétaire

RAPPORT DE GESTION

sur les opérations de l'exercice clos le 31/12/2023

Activité de l'association

ANALYSE DU BILAN

Le total bilan, avant comptes de liaison, diminue de 1,15%, soit 1266 k€. L'actif immobilisé progresse de 2,46%, soit 2 219 k€ avec la construction de la Résidence de l'Amandier qui est en cours d'achèvement et explique globalement l'augmentation des immobilisations en cours de 2 358 k€. De plus les immobilisations incorporelles évoluent de pratiquement 500 k€ du fait du déploiement sur la quasi-totalité des établissements du dossier de l'usager informatisé (DUI).

Les immobilisations financières progressent de 7,91% soit 133 k€ en lien avec les versements sous forme de prêts de la participation à l'effort construction.

L'actif circulant progresse de 13,46%, soit 1362 k€. La MDPH de Seine-et-Marne a subi, en 2022, une cyberattaque. Sa gestion en a été fortement impactée. Le traitement des notifications de droits pour l'ensemble des personnes relevant de la MDPH 77 (résidents adultes et enfants, travailleurs d'ESAT) a pris beaucoup de retard. De ce fait, les frais de séjours en attente de facturation progressent de 726 k€ par rapport à 2022 et le paiement des aides au poste en attente pour les ESAT progressent de 782 k€. Toutefois le Conseil Départemental 77 n'est redevable que d'un mois de paiement de frais de séjour, contre deux mois, fin 2022. Cette créance a ainsi diminué de 1307 k€. Le complément de dotation et les crédits non reconductibles alloués par l'ARS pour 2023 et réglés en janvier 2024 s'élèvent à 714 k€. La créance client augmente de 204 k€ en lien avec la progression du chiffre d'affaires des ESAT.

La trésorerie, très fortement impactée par les éléments évoqués ci-dessus, a diminué de moitié pour s'établir à 4 375 k€. De plus, force est de constater que les produits de la tarification sont bien en deçà des besoins des établissements. Ils ne couvrent pas les charges incompressibles auxquelles ces derniers doivent faire face dans un contexte inflationniste inédit depuis 2022 et du fait des revalorisations salariales accordées par l'État pour une partie des salariés du secteur mais non totalement financées. Ce déficit de ressources influe fortement sur les disponibilités de l'association. C'est pourquoi il a fallu avoir recours à un emprunt auprès de AFM et du fonds de dotation Victor Hugo pour 2 600 k€ pour pouvoir faire face à nos échéances et permettre aux établissements de réaliser les investissements les plus urgents.

Au passif du bilan, les fonds propres progressent de 457 k€, soit 1,06%. Des évolutions significatives sont toutefois à relever dans les comptes de réserves (+ 1211 k€) avec l'affectation des excédents des établissements et services sous CPOM et le résultat comptable qui passe de -1355 k€ à -63 k€ entre 2022 et 2023. Parallèlement les reports à nouveau – intégrant les résultats 2022 et antérieurs et l'affectation de la provision pour congés payés en progression de 185 k€ – évoluent négativement de -2174 k€.

Les provisions pour risques et charges augmentent de 242 k€ en lien avec des départs à la retraite imminents (118 k€) et les évolutions du droit social en matière de règles d'acquisition des congés payés durant les périodes d'arrêt maladie (185 k€). Les provisions pour litiges prud'homaux ont été diminuées de 66 k€. Le montant des fonds dédiés pour les crédits non reconductibles attribués par l'ARS baisse de 61 k€ (soit 290 k€ de dotation et 3 580 k€ de reprises).

Les emprunts diminuent de 2,58% soit 1341 k€. Les remboursements s'établissent à 4 538 k€ alors que le déblocage du solde des emprunts pour la Résidence de l'Amandier et ses logements annexes et les nouveaux emprunts souscrits en 2023 s'élèvent à 3 197 k€.

Les autres dettes reculent de 4,73% soit 534 k€ en lien principalement avec la fin de la construction du foyer de l'Amandier qui fait baisser la dette auprès des fournisseurs d'immobilisation de 589 k€.

Ainsi, le total du bilan atteint 108 612 443 € (hors comptes de liaison).

ANALYSE DU COMPTE DE RÉSULTAT

Les produits et les charges de la gestion courante progressent respectivement de 6,13% et 5,37%.

La masse salariale reste stable puisqu'elle n'évolue que de 0,62% soit 306 k€. Entre 2022 et 2023 le taux de charges sociales se stabilise alors qu'il a bondi de 12,73% entre 2021 et 2023. Toutefois l'absentéisme et la difficulté de recrutement s'accroissent ce qui explique notamment la forte progression des dépenses auprès des « autres services extérieurs » (+ 3 034 k€). Ce poste intègre le recours

à l'intérim en augmentation de 2 396 k€. De plus l'association a dû faire appel à plus d'intervenants extérieurs (tels que : professionnels médicaux libéraux, audit social, évaluation externe, cabinet de recrutement), soit une dépense en augmentation de 227 k€. Enfin la prestation « alimentation livrée » qui subit de plein fouet l'inflation a augmenté de 12,17% par rapport à l'année dernière soit 366 k€. Le secteur de la restauration fait partie des secteurs d'activité les plus touchés tant du fait de l'augmentation exponentielle du prix des denrées alimentaires et des prix de l'énergie que des fortes tensions caractérisant le marché de l'emploi.

Les autres impôts et taxes augmentent de 240 k€, dont 112 k€ en lien avec la masse salariale et 126 k€ pour les impôts fonciers. L'association a notamment dû régler 95 k€ de taxe d'habitation pour les établissements d'hébergement qui, jusqu'alors, n'étaient pas redevables de cette taxe.

Les charges financières évoluent de +13,03% en lien avec les nouveaux emprunts mais aussi avec l'augmentation du taux du livret A de 1% qui impacte les intérêts des emprunts PLS.

Les dotations aux provisions et amortissements progressent de 232 k€ uniquement du fait des provisions pour litiges, retraites et de la suppression de la minoration des congés payés pendant les arrêts maladie.

Les produits d'exploitation augmentent de 4 627 k€.

La production des ESAT et les compléments de rémunération perçus ont progressé respectivement de 149 k€ et 317 k€ du fait d'une activité plus soutenue en 2023.

Les produits de la tarification sont en hausse de 4 265 k€. Ils intègrent des mesures nouvelles versées par l'ARS et le Conseil Départemental de Seine-Saint-Denis pour le démarrage de l'activité de la Résidence de l'Amandier avec l'ouverture de 9 places en logements diffus, le déploiement de l'équipe mobile sur le SAMSAH de l'Oranger et de manière anticipée la médicalisation de cette plateforme de services. Des crédits supplémentaires ont également été alloués pour le financement des revalorisations salariales Ségur mais toujours de manière insuffisante puisque le delta non couvert et néanmoins à la charge des établissements et services s'établit cette année à 530 k€.

Les autres produits (remboursement de charges, produits divers, reprise de provisions) sont en légère baisse.

Les charges exceptionnelles ont fortement diminué du fait d'une affectation en fonds dédiés de Crédits non Reconductibles beaucoup moins importante qu'en 2022. De plus, l'impact de transfert de financement du budget de l'ARS vers le budget Conseil Départemental, impactant ces comptes de charges et produits exceptionnels, est moindre suite à une valorisation réajustée en fonction du taux de charges sociales moyen plus équitable entre nos deux financeurs.

Au final, l'AEDE génère un résultat comptable excédentaire de 579 619 € du ressort des financeurs et de -642 210 € pour la gestion propre. Soit un résultat comptable cumulé qui s'établit à -62 591 €.

ÉVÈNEMENTS IMPORTANTS SURVENUS DEPUIS LA CLÔTURE DE L'EXERCICE

Le mandat de gestion signé avec l'association OMRS-Alpha reconduit pour un an a pris fin le 20 février 2024 et la fusion absorption n'aura pas lieu. Une convention d'assistance paye et comptabilité a été signée et court jusqu'au 31 mai 2024.

ÉVOLUTIONS PRÉVISIBLES ET PERSPECTIVES D'AVENIR

Les travaux du bâtiment principal de la Résidence de l'Amandier à Drancy sont terminés. L'établissement a ouvert courant février 2024. Deux maisons situées sur la commune de Drancy vont ouvrir courant dernier trimestre 2024 pour l'une et premier semestre 2025 pour l'autre, afin de déployer l'offre de 24 places en hébergement non médicalisé implantées en milieu ordinaire, validée par le Conseil Départemental de Seine-Saint-Denis.

Prises de participations ou prises de contrôle

Au cours de l'exercice écoulé, notre association n'a pas pris de participation significative ou de contrôle de filiales.

Administration de l'association

Au cours de l'assemblée générale tenue en 2023, deux nouveaux administrateurs ont été élus et deux ont été renouvelés. Aucun membre n'a quitté l'association et un nouveau membre est arrivé.



Soutenez notre action

L'AEDE, Association médico-sociale loi 1901, accompagne des personnes de tout âge, en situation de handicap et de vulnérabilité, dans la construction et la mise en œuvre de leurs parcours de vies.



PARTICIPEZ

bénévolement à la vie de nos 29 établissements et services



PARTAGEZ VOS TALENTS

avec nos équipes: sport, musique, artisanat d'art, danse...



FAITES UN DON

pour financer des activités et l'achat de matériel



FINANCEZ LA FORMATION

Attribuez la taxe d'apprentissage de votre entreprise aux ESAT et IME

Envoyez vos dons

Dons déductibles des revenus imposables, selon la législation en vigueur



Par chèque

AEDE - 5 route de Pézarches
77515 Hautefeuille
Tél. 01 64 65 63 63



En ligne,

sur les sites
aede.fr
ou helloasso.com

